

ОБЩЕСТВО ИЗУЧЕНИЯ РУССКОЙ УСАДЬБЫ (1922—1930)

Г. Д. Злочевский



Р У С С К И Е У С А Д Ь Б Ы



Российский научно-исследовательский
институт культурного и природного
наследия им. Д.С.Лихачёва

Общество изучения русской усадьбы



Г.Д.Злочевский

ОБЩЕСТВО ИЗУЧЕНИЯ РУССКОЙ УСАДЬБЫ (1922—1930)



Издательство
«Санта-Оптима»

Москва 2002

Краткие сведения об авторе:

Злочевский Гарольд Давидович,

кандидат технических наук, старший научный сотрудник ВНИИ природных, синтетических алмазов и инструмента, член правления Общества изучения русской усадьбы, автор около 50-ти публикаций гуманитарного содержания, посвященных в основном библиофильской теме, москвоведению, библиографии усадеб, творчеству москвоведов и исследователей «дворянских гнезд».

Рецензент:

Коробко Михаил Юрьевич,

старший научный сотрудник РНИИ культурного и природного наследия им. Д.С.Лихачёва Министерства культуры РФ и РАН.

3 68

Злочевский Г.Д.

Общество изучения русской усадьбы (1922—1930). — М.: Издательство «Санта-Оптим», 2002. — 56 с.: ил. — (Русские усадьбы).

Книга посвящена деятельности легендарного Общества изучения русской усадьбы 1920-х гг. — научной и просветительской общественной организации, впервые развернувшей систематическое и комплексное исследование «дворянских гнезд» и внесшей значительный вклад в изучение русской культуры XVIII—XIX вв.

Для историков, искусствоведов, краеведов и широкого круга читателей, интересующихся историей отечественной культуры.

© Злочевский Г.Д., 2002

© Издательство «Санта-Оптим», 2002

*Посвящается 10-летию
Общества изучения
русской усадьбы,
возрожденного
в 1992 году*

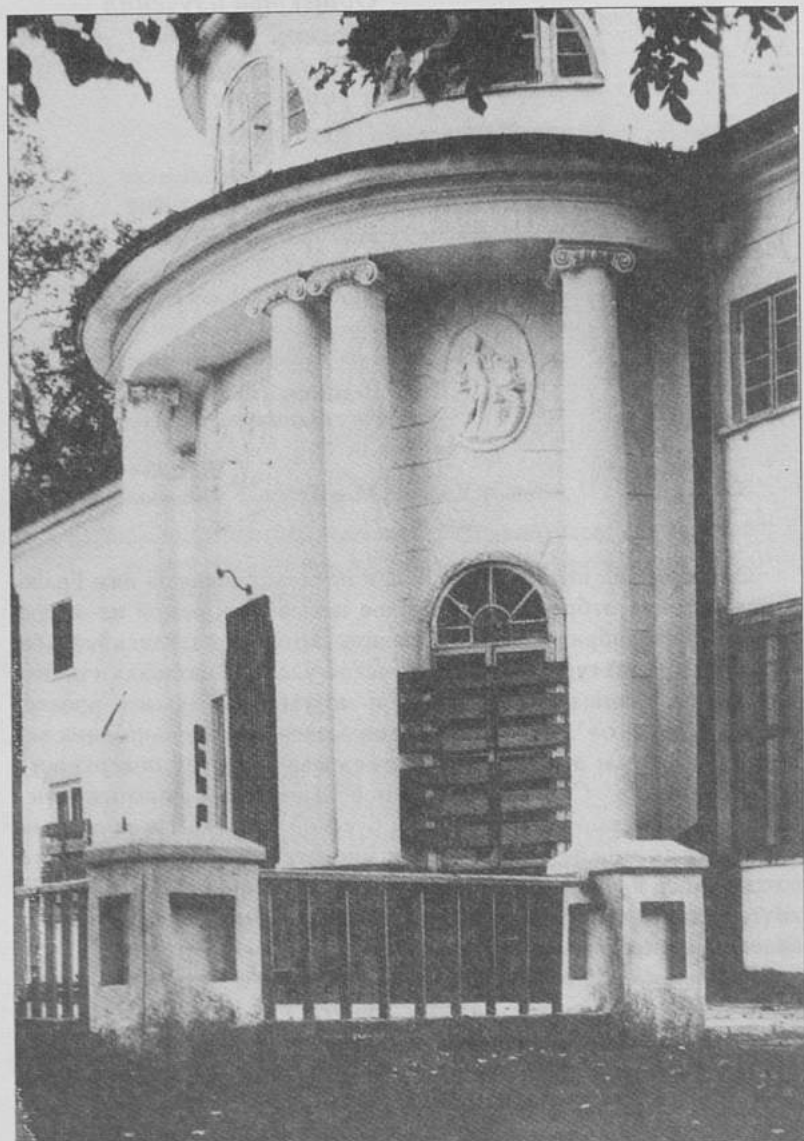
ОТ АВТОРА

Не говори с тоской: их нет,
Но с благодарностью: были.

*В.А.Жуковский.
Воспоминание. 1821*

Октябрьский переворот 1917 г. и последовавшая за ним Гражданская война отбросили в прошлое целый мир, одной из значительных и своеобразных составляющих которого являлись усадьбы России и их культура. Культура русской усадьбы оставила «типичные следы, освещающие старину и могущие послужить просвещению будущего»¹. Передовая художественная интеллигенция видела, что «следы эти пропадают ежедневно по всей поверхности старой России»². Стало ясно: ждать больше нельзя, и потому «необходимая обязанность ценителей русской культуры и ее историков»³ — как можно скорее зафиксировать все значительное, что сохранилось в усадьбах, и приступить к изучению памятников архитектуры и искусства бывших дворянских имений. За дело взялись краеведы, общественные организации.

Наиболее значительные страницы вписало в «усадьбоведение» Общество изучения русской усадьбы (ОИРУ).



Елизаветино (рядом с Покровским-Стрешневым).
Фрагмент фасада господского дома.
Фото 1920-х гг. Частное собрание (Москва)

1922

Общество изучения русской усадьбы было создано 22 декабря 1922 г. В этот день в квартире № 16 большого шестиэтажного «доходного» дома № 25 (строение 2), что и ныне стоит в глубине типичного старомосковского двора в конце тихого 1-го Колобовского переулкa (прежнее название — 1-й Знаменский), у молодого столичного искусствоведа Владимира Васильевича Згуры (1903—1927) собрались по инициативе хозяина его друзья, коллеги — единомышленники. Состоялось заинтересованное обсуждение проблем, связанных с изучением и охраной памятников искусства, находящихся в усадьбах. Собравшихся беспокоила и дальнейшая судьба бывших дворянских имений, особенно наиболее значительных по своим художественным и историческим достоинствам. Згура и его единомышленники прекрасно понимали, что усадьба второй половины XVIII — начала XIX вв. — «уникальный культурный мир, украшение блестящего периода отечественной истории — русского Просвещения. Существование этих “родовых гнезд” имело огромное значение для зарождения и развития особого духовного импульса русской культуры, для ее самобытных этических, эстетических, гражданских основ, для ее универсальных гуманистических традиций»¹. Этой культуре нельзя было позволить бесследно исчезнуть, и потому собравшиеся решили немедленно и активно приступить к изучению памятников бывших «дворянских гнезд» и организовать для этого специальное общество. Так родилось ОИРУ. Члены-учредители наметили меры по его оформлению и план ближайших работ. На следующем заседании 29 декабря избрали временное правление: В.В.Згура (председатель), И.В.Евдокимов (заместитель председателя), А.Н.Греч (ученый секретарь), С.А.Торопов (хранитель научных материалов).

1923

Правление и члены-учредители сразу приступили к сбору иконографического материала по усадьбам, созданию библиотеки, составлению картотеки усадеб. Заседания членов Общества проходили один раз в неделю в квартире председателя и были немногочисленны.

23 февраля 1923 г. Главнаука выдала ОИРУ удостоверение об утверждении устава и о полномочиях¹, а 24 апреля Наркомат внутренних дел зарегистрировал Общество. 7 июня состоялись выборы нового правления, в состав которого вошли: В.В.Згура (председатель), И.В.Евдокимов (заместитель председателя), Б.П.Денике

(ученый секретарь), А.Н.Тришевский (казначей), Ю.А.Бахрушин, А.Н.Греч, И.М.Картавцов, С.А.Торопов.

Создание ОИРУ было встречено в научных кругах с интересом и одобрением. Появились сообщения в журналах. Первым на это событие откликнулся ежемесячник искусства и художественной старины «Среди коллекционеров», редактором-издателем которого являлся И.И.Лазаревский. В журнале была помещена информация об образовании ОИРУ⁶. В ней сообщалось, что Общество ставило целью «подробнейшее изучение строительства в усадьбах, планировки парков и садов, внутреннего убранства, быта и так далее». Журнал информировал читателей о том, что ОИРУ планирует, в первую очередь, «составление усадебной карты и подбор материала для особого усадебного каталога», а также выпускать монографии и сборники, посвященные «старине русской усадьбы». Сообщалось также, что Обществом начато исследование «Иконография русских усадеб», в котором авторы предполагали «собрать картины, рисунки, гравюры, литографии, изображающие зачастую уже давно погибшие архитектурные памятники, парки и интерьеры». Со страниц журнала новое общество обратилось ко всем лицам, которые имеют сведения «о судьбе усадебных построек, парков, интерьеров и коллекций сообщить таковые для составления

общей сводки материалов». В том же номере журнала помещена и первая тематическая публикация ОИРУ — статья А.Н.Греча «Музей в Отраде», посвященная экспозиции в богатейшей подмосковной усадьбе графов Орловых-Давыдовых.

Журнал «Среди коллекционеров» и в дальнейшем неоднократно предоставлял свои страницы для публикации трудов членов ОИРУ, хроники жизни Общества.

В 1923 г. во втором, и последнем, выпуске журнала «Архитектура» Московского архитектурного общества был опубликован документ, подписанный В.В.Згурой, являющийся фактически программой ОИРУ⁷. В том же



В.В.Згура. Фото 1920-х гг.



Отрада. Ворота Парадного двора. С открытки 1920-х гг.

году этот материал был напечатан и в виде брошюры как оттиск из журнала «Архитектура» и стал первым печатным изданием ОИРУ.

Программа деятельности Общества чрезвычайно интересна и стоит того, чтобы на ней остановиться подробнее. Главной задачей, на решение которой была направлена деятельность ОИРУ, — изучение истории русской архитектуры XVIII и первой половины XIX вв. в памятниках усадебного строительства. Не считая «усадебоведение» обособленной наукой, Общество принимало его «как одну из самостоятельных отраслей историко-художественной науки». Признавая основным методом исследования «собственно усадебоведение», то есть «изучение элементов и композиции, а также органических образований усадебного целого на фоне историко-бытовой перспективы, как воздействующего фактора», ОИРУ считало необходимым и усадебописание «как исчерпывающее изучение всего художественного материала, находящегося на усадебной территории, не считаясь с его усадебным или внеусадебным образованием и смыслом». В соответствии с такими представлениями работа Общества была направлена на изучение архитектуры, усадебных интерьеров, садов, парков, театра, истории и быта усадеб, живописи, скульптуры и прикладного искусства. Большое внимание уделялось теоретическим вопросам. Предполагалось изучение архитектурного внегородского пейзажа, крестьянского искусства, искусства крепостных мастеров и других вопросов.



Быково. Господский дом. Фото 1920-х гг.

Одной из важнейших сторон деятельности ОИРУ, с которой и началась работа Общества, стало создание и постоянное пополнение научного аппарата: составление усадебной картотеки (алфавитной и топографической), усадебной карты, иконографической картотеки (усадьба в живописи, графике, памятниках прикладного искусства), указателя источников (архивных и литературных материалов: дневников, записок, воспоминаний, переписки, описаний усадеб), библиографического указателя.

ОИРУ планировало наладить изучение усадебной культуры в масштабе всей страны, разделив ее территорию на семь «усадебных округов» с центрами в городах, где должны быть ответственные уполномоченные Общества. Такими центрами намечалось сделать Москву, Санкт-Петербург (тогда Петроград), Казань, Киев, Минск и один из городов Крыма. Во всех губернских городах предполагалось иметь представителей, связанных непосредственно с «главными уполномоченными» ОИРУ. Последние должны были поддерживать постоянную связь с правлением Общества. Впоследствии допускалась возможность организации филиалов ОИРУ в окружных центрах.

Научная деятельность Общества разделялась на две основные части — обследование усадеб и обработка полученных материалов. Обследование, описание и фотографирование памятников культуры в усадьбах ОИРУ планировало производить в течение летних месяцев. Учитывая наибольшую художественную ценность подмос-



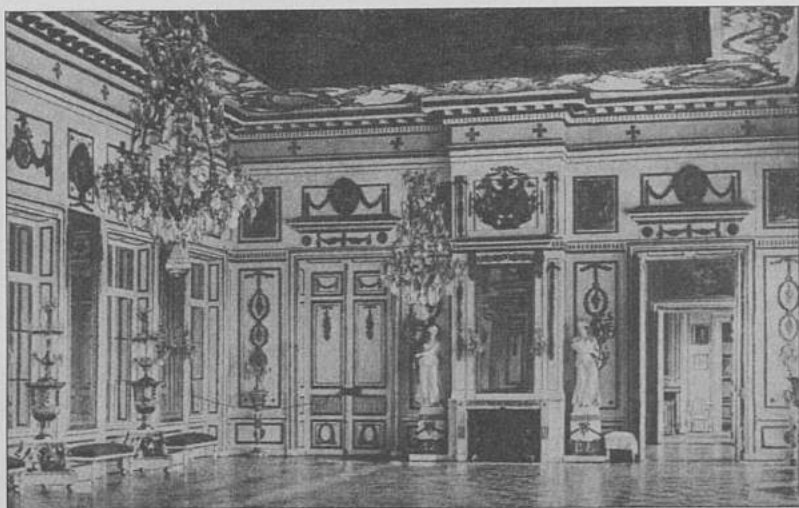
Пехра-Яковлевское. Фото 1920-х гг. Публикуется впервые

ковных усадеб, было решено уделить их изучению самое пристальное и первоочередное внимание.

Программа деятельности Общества предусматривала также проведение экскурсионно-популяризаторской работы: публичные лекции и экскурсии в подмосковные усадьбы для всех желающих.

Серьезное внимание ОИРУ уделяло фотографированию памятников усадебной культуры, отысканию фотографий уже не существующих памятников, выполнению обмеров наиболее значительных архитектурных сооружений, постоянному пополнению фотографического и чертежного архива. ОИРУ предполагало публиковать результаты исследований, намечало издание «Усадебного сборника».

Таким образом, программа деятельности Общества была направлена на решение задач, чрезвычайно важных для истории отечественной культуры. Систематическое и комплексное изучение русской усадьбы как историко-культурного явления было организовано в нашей стране, да, очевидно, и в мировой практике, впервые. Во главе этого славного начинания стояли в основном люди молодые, с широким кругозором, творческие, хорошо подготовленные профессионально, энергичные, в большинстве своем работавшие или обучавшиеся в аспирантуре на отделении истории искусства факультета общественных наук 1-го МГУ, в Научно-исследовательском институте археологии и искусствознания, Государственной академии художественных наук. Эти учреждения



Кусково. Зеркальный зал. С открытки 1920-х гг.

быстро стали центрами, которые, тесно сотрудничая, составляли до конца 1920-х гг. основное научное ядро, сформировавшее московскую школу искусствознания.

С наступлением лета 1923 г. ОИРУ приступило к практической работе: члены его начали обследование и изучение подмосковных усадеб. Программным заданием на первый летний сезон Общество считало комплексное монографическое исследование Кускова — одной из самых замечательных усадеб в России, хорошо известной, но мало изученной к тому времени. В этой работе принимали участие: Ю.П.Анисимов, Ю.А.Бахрушин, А.Н.Греч, Б.П.Денике, И.В.Евдокимов, В.В.Згура, В.Г.Сахновский, В.К.Станюкович, С.А.Торопов. В методологическом плане исследования памятников усадебной архитектуры членами ОИРУ «основывались на многочисленных, часто новых или по-новому переосмысленных фактах истории, за которыми следовало определение архитектурных свойств памятников с целью связать их либо с определенным временем (если даты оставались неизвестными), либо с деятельностью тех или иных архитекторов, чтобы в итоге определить их художественную значимость»⁸. Комплексное изучение разнообразных памятников искусства старых «дворянских гнезд», которое еще в 1920-х гг. принялось осуществлять ОИРУ с самого начала своей деятельности, позволяло верно осмыслить, раскрыть и отразить в исследованиях художественную культуру русской усадьбы.

8 июня 1923 г. в помещении студии «Синяя птица» Общество организовало первый вечер усадебной музыки. Были приглашены известные тогда исполнители: Е.А.Бекман-Щербина, А.А.Борисьяк, М.М.Мирзоева, Н.Г.Парфёнов, В.Р.Пикок, Я.Т.Подгорный и В.Д.Философова. С докладом «Музыка в русской усадьбе» выступил А.Н.Греч. Программу составили произведения Глинки, Варламова, Гурилёва, Виельгорского, Вилламова, Моцарта, Гайдна, Рамо и Шопена — типичные для усадебного репертуара первой половины XIX в. Вечер завершился товарищеским ужином. Очевидно, это начинание имело большой успех, так как уже 21 июля ОИРУ устроило второй подобный вечер в помещении Кусковского дворца. «Перед концертом публике был показан кусковский парк с соответствующими объяснениями, а в антракте весь дворец. Программа концерта — инструментальная музыка XVIII столетия — гармонировала со всей обстановкой. Большой зал дворца вновь огласился музыкой Моцарта, пятым трио которого началась музыкальная часть, Рамо, Глюка, Баха—Эклеса, Дакэна и других. Особый интерес вызвала виртуозная скрипичная соната... Хандошкина, в прекрасном исполнении Д.Ф.Пшенишникова, и игра виолончелиста А.А.Борисьяка. Концерт закончился выступлением профессора Е.А.Бекман-Щербины. Сонаты Д.Скарлатти, прозвучавшие в наступающих сумерках, на старинном рояле, в тонкой интерпретации блестящей пианистки произвели глубокое впечатление. Вечер... прошел с большим подъемом»⁹. К сожалению, прекрасная инициатива ОИРУ не превратилась в традицию¹⁰.



*Суханово. Беседка «Храм Венеры».
С открытки 1920-х гг.*

В течение первого летнего сезона членами Общества были обследованы, кроме Кускова, также Черёмушки, Ясенево, Шабалово, Глинки, Рождествено (Звенигородского уезда), Савинское, Виноградово, Петровское (Демидовых), Рай-Семёновское, Ершово, Отрада и ряд других подмосковных усадеб, а также Андреевское во Владимирской губернии, некоторые усадьбы в Тульской, Рязанской и Вологодской губерниях.

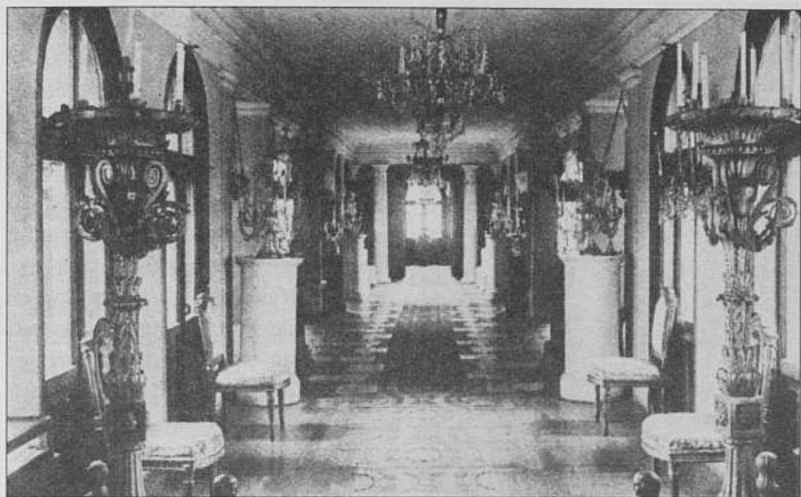
Правление организовало летом ряд общедоступных экскурсий в наиболее известные подмосковные усадьбы. В каждой такой поездке принимали участие в качестве экскурсоводов несколько членов ОИРУ — искусствоведов разного профиля, что позволяло проводить экскурсии очень квалифицированно. По образному выражению М.А.Ильина, экскурсии эти являлись «школой первой ступени» в освоении художественной культуры русской усадьбы. Заседания Общества проходили на более высоком уровне и становились «второй стадией» на пути углубления знаний в данной области.

Интерес к деятельности ОИРУ возрастал, и с 25 октября 1923 г. Общество начинает проводить также открытые заседания (два раза в месяц) в здании, принадлежавшем с 1913 г. Московскому архитектурному обществу, в Ермолаевском переулке, 17 (сохранилось). С докладами в основном по результатам новых исследований в подмосковных усадьбах здесь выступали: В.Згура («Виноградово», «Рождествено» Звенигородского уезда), Б.Денике («Рай-Семёновское»), С.Торопов («Петровское Демидовых», «Останкинский театр в связи с новыми открытиями»), А.Греч («Глинки», «Савинское», «Несколько неизвестных гравированных изображений усадеб»), Ю.Бахрушин («Ивановское»), Н.Бакланов («Усадьба Куракино по воспоминаниям В.А.Бакарева»), А.Свирин («Корбуха») — член Комиссии по охране памятников искусства и старины Троице-Сергиевой лавры, затем хранитель Троице-Сергиевского музея. Новые и интересные сведения по истории, архитектуре, иконографии русской усадьбы, которые постоянно сообщались в докладах, сделали открытые заседания Общества многолюдными, привлекали в ряды ОИРУ новых активных членов: искусствоведов, художников, историков, других деятелей культуры. В члены Общества были приглашены: А.Н.Бенуа, Б.Р.Виппер, П.П.Вейнер, П.М.Дульский, В.Я.Курбатов и другие.



*Петровское Демидовых. Господский дом.
Фото 1920-х гг. Собрание Г.Д.Злочевского*

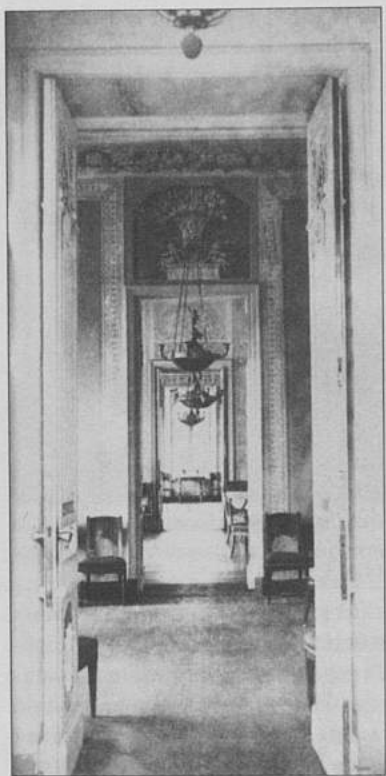
Деятельность ОИРУ расширяется. Организуются три комиссии: Экскурсионная, Библиографическая, Картографическая (по составлению усадебной карты). Активно собираются чертежи, иконографические материалы по усадь-



Останкино. Проходная галерея. В простенках находятся экспонаты выставки осветительных приборов кон. XVIII — нач. XIX вв., организованной при участии ОИРУ в 1928 г. С открытия конца 1920-х гг.

бам, главным образом фотографии (за первый год существования Общества их было собрано около тысячи), пополняется библиотека. В портфеле ОИРУ накапливаются готовые материалы, содержащие новые сведения об отдельных усадьбах; завершается работа по подготовке сборника «Русская усадьба», составленного из статей членов Общества (его печатали в Вене¹¹). К сожалению, сборник этот так и не вышел в свет, как, впрочем, и следующий, который был подготовлен для печатания в Казани.

Постепенно ОИРУ налаживает связь с краеведами в провинции, результатом чего явилась публикация статьи А.Греча «Изучение русской усадьбы» в «Казанском музейном вестнике»¹², в которой автор приводит краткий обзор литературы, посвященной русской усадьбе, показывает, что исследования «дворянских гнезд» в прошлом «были крайне недостаточны и несистематичны». Греч отмечает большое значение усадьбы в истории отечественной культуры и страстно призывает провинциальную интеллигенцию, краеведов немедленно, не откладывая до лучших времен, «тщательно заняться изучением русской усадьбы». Понимая, что «вопрос этот не может быть разрешен с государственной точки зрения», автор разъясняет: сейчас «здесь нужна деятельность любителей, людей искренне преданных искусству, но деятельность организованная, с заранее поставленными целями и программой, тесно связанная с музейными и издательскими органами». И далее Греч сообщает,



*Студенец (Тамбовская губерния).
Анфилада парадных комнат. Фото
1920-х гг. Собрание Г.Д. Злочевского*

что в Москве создано ОИРУ, в планы которого входит задача объединения всех активных сил в центре и на местах для комплексного и скоординированного исследования памятников усадебной культуры. В сжатой форме и четко излагает Алексей Николаевич программу деятельности Общества, методологию исследования, выделяет первостепенные задачи в практической работе: «...обследование и фотографирование усадебной архитектуры, как гражданской, так и церковной, росписей... памятников садового искусства, планировки парков, различных сооружений в них, системы прудов и т.п. Возможна также работа в центре по иконографическим и архивным источникам, могущим дать картину быта и отчасти дополнить производимые изыскания на местах. Очень важным является вопрос об убранстве, вопрос художественного интерьера: последний редко

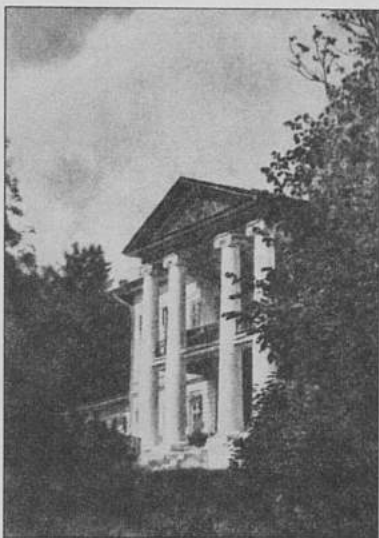
где сохранился, и потому обследование его крайне важно». Установить интересные, а часто и ценные черты ушедшего быта позволяет фиксирование и изучение портретов, которые тесно связаны с усадьбой. На второй план автор статьи отодвигает изучение коллекций и библиотек, так как это в основном совпадает с изучением провинциальных музеев, где они, как правило, сосредоточены.

Опыт, накопленный ОИРУ за первый год работы, позволил Гречу углубить изложение третьего направления деятельности Общества — популяризаторского, цель которого — «заинтересовать широкие круги стариной и искусством русской усадьбы и тем самым вызвать внимательное и бережное к ним отношение». Решение этой непростой в те годы задачи ОИРУ планировало осуществить постепенно, наметив разнообразную и интересную программу: циклы лекций по вопросам всестороннего изучения русской

усадьбы, «усадебные семинарии», выставки, отражающие культуру и искусство «дворянских гнезд», экскурсии и прогулки в наиболее интересные усадьбы.

В заключение автор статьи очень кратко сообщает о деятельности Общества за 1923 г. А сделано было за столь короткий период немало. Так как ОИРУ уделяло большое внимание чтению и обсуждению докладов и сообщений, то со времени образования Общества и до окончания зимнего сезона 1923—1924 гг. они составили впечатляющий перечень, который приведем в хронологической последовательности: «Задачи усадебного изучения», «Нерастанное» (А.Греч); «Две усадьбы: [Троицкое-Черкасово и Воскресенское Сухово-Кобылиных]» (Ю.Бахрушин); «О церкви в селе Глушкове, Рыльского уезда, бывшее имение графов Потёмкиных» (И.Картавцов); «Ярополец» (С.Торопов); «Несколько усадеб Смоленской губернии» (Ю.Бахрушин); «Шабалово» (В.Згура); «Три усадьбы: [Студенец, Старые Николы и Прохорово]» (Ю.Бахрушин); «Два масонских имения: [Савинское и Глинки]» (А.Греч); «Вифания» (А.Свирин); «Братцево и Рождествено», «Рюмина Роща и Большая Песошня, Рязанской губернии» (В.Згура); «Мильшино и Руднево» (А.Греч); «Дядьково и Редькино, Рязанской губернии» (В.Згура); «Богучарово Хомяковых, Тульской губернии» (А.Греч); «Экспедиция в район Отни, Менгер и другие летом 1923 г.: [О загородных постройках татар]» (П.Дульский); «Куркино: [усадьба Резановых и Андреевых в Вологодской губернии]» (И.Евдокимов); «Усадебный театр» (В.Сахновский).

В самом начале деятельности ОИРУ Згура писал, что «нужны годы работы и совместные усилия многих лиц, нужна систематичность и непрерывность исследований»¹³ для того, чтобы полнее изучить памятники усадебной культуры и сделать знания о них достоянием общества. Однако доклады и сообщения после окончания летнего сезона 1923 г. уже содержали результаты первых выполненных исследований и даже открытий. Так, членами ОИРУ было



*Рождествено (Звенигородский уезд).
Господский дом. С открытки 1920-х гг.*



Дубровицы. Господский дом. Фото 1920-х гг. Публикуется впервые

установлено авторство М.Ф.Казакова в постройках Петровского Демидовых (господский дом, 1776—1780) и Рай-Семёновского (церковь Спаса, 1765—1783), Д.И.Жилярди в Отраде (мавзолей, 1832—1835). Ничего удивительного в том не было. Это сейчас большинство памятников Подмосковья известно и авторы многих из них установлены. А тогда изучение бывших усадеб профессионально практически только начиналось. Все было интересно и ново.

1924

Весной 1924 г. на годичном собрании членов ОИРУ состоялись выборы нового правления Общества. В него вошли: В.В.Згура (председатель), Б.П.Денике (заместитель председателя), Г.В.Жидков (ученый секретарь), Ю.А.Бахрушин (казначей), И.М.Картавцов, А.Н.Греч¹⁴. Внимание правления Общества нацеливается на продолжение планомерного изучения усадеб, а также на организацию и проведение экскурсий по достопамятным местам Подмосковья. Экскурсионная комиссия (секретарь О.И.Пенчко) разработала добротный план, который был отпечатан по постановлению правления ОИРУ издательством М. и С. Сабашниковых в виде изящной брошюры под названием «План летних экскурсий на 1924 год, устраиваемых Обществом изучения русской усадьбы». На обложке этого редкого издания напечатано: «Экскурсии в подмосковные» и впервые изображена эмблема (в ОИРУ ее называли маркой) Общества работы известного графика А.И.Кравченко. Книжка карманного формата, удобного для похода, всего 32 страницы,

но содержит много интересной информации (текст написан В.В.Згурой, Ю.А.Бахрушиным, А.Н.Гречем). «Последовательный план экскурсий» был рассчитан на период с 11 мая по 28 сентября. Экскурсии, прогулки и походы с ночевками организовывались в основном на 1—2 дня в зависимости от удаленности усадьбы от Москвы и программы осмотра. Всего за сезон экскурсанты посетили 34 объекта. Среди них целый ряд малоизвестных до того усадеб, но представляющих значительную художественную ценность. А в таких замечательных бывших «дворянских гнездах» как Остафьево, Дубровицы, Ольгово тогда еще размещались интересные музеи с сохранявшимися в них интерьерями. Были осмотрены также Звенигородский (в бывшем Саввино-Сторожевском монастыре) и Воскресенский (в бывшем Новоиерусалимском монастыре) музеи. Одним из трех отделов Воскресенского музея (основан в 1920 г.) являлся усадебный, занимавший 13 комнат, в каждой из которых были представлены предметы, характеризующие «уголки помещичьего быта». Этот обширный отдел к осени 1924 г. насчитывал 899 экспонатов, собранных в близлежащих усадьбах.

В «Плане...» сообщается местоположение каждой усадьбы, приведена краткая историческая справка, отмечены все объекты, представляющие художественный интерес, указаны библиографические источники, если они существовали. Среди руководителей экскурсий — Ю.П.Анисимов, А.И.Батенин, Ю.А.Бахрушин, А.Н.Греч, Б.П.Денике, Г.В.Жидков, В.В.Згура, В.К.Клейн, В.З.Метельский, О.И.Пенчко, В.Г.Сахновский, С.А.Торопов, П.С.Шереметев, Н.А.Щербаков.

На двух последних страницах «Плана...» напечатано обращение ОИРУ «ко всем учреждениям и лицам, располагающим какими-либо материалами и сведениями по старинным усадьбам и памятникам загородного искусства, с просьбой не отказывать сообщить таковые в Общество, придерживаясь по возможности... формы, принятой для усадебной картотеки», состоящей из 17 пунктов, а также присылать фотографии, рисунки, чертежи и другие материалы для научного собрания ОИРУ. Такая анкета «От Общества изучения русской усадьбы» была издана и отдельно по решению правления.



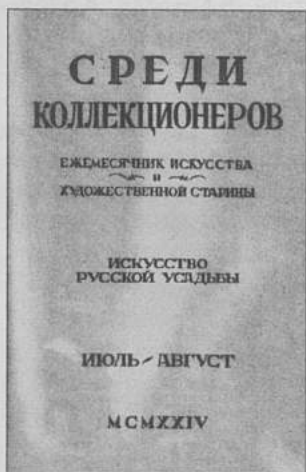
Рай-Семёновское. Церковь Спаса. Фото 1920-х гг. Собрание Г.Д.Злочевского

Культурно-художественные памятники, сосредоточенные в многочисленных подмосковных усадьбах, вызывали интерес и пробуждали стремление различных слоев городского населения познакомиться с ними, что стимулировало развитие экскурсионно-массовой работы. Но подготовленных кадров не хватало. Понимая важность экскурсионного дела для образования и воспитания населения в духе бережного отношения к культурному наследию прошлого, Общество выделяло квалифицированных специалистов для проведения экскурсий в подмосковные усадьбы и по запросам различных организаций: школ, заводов, фабрик, других учреждений.

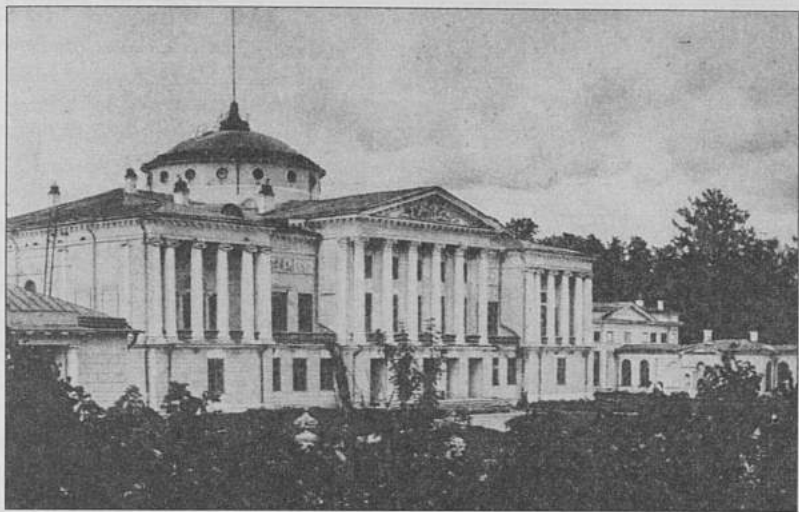
В 1924 г. деятельность ОИРУ ознаменовалась еще одним важным событием — публикацией трудов его членов в двух номерах журнала «Среди коллекционеров»¹⁵. Не имея возможности остановиться в данном исследовании на разборе работ, опубликованных в журнале «Среди коллекционеров», считаю необходимым хотя бы перечислить их с указанием авторов, что позволит, с одной стороны, представить объем трудов, выполненных членами ОИРУ за сравнительно короткий период времени, и, с другой стороны, назвать, помимо уже известных, новые имена. Кроме того, упомянутые номера журнала выходили тиражом 940 экземпляров каждый и в настоящее время они очень редко встречаются у букинистов. Их можно найти далеко не в каждой библиотеке.

Итак, в № 7—8 «Среди коллекционеров» за 1924 г., имеющем подзаголовок «Искусство русской усадьбы», опубликованы (по порядку) следующие статьи: «Кусковский регулярный сад» (В.Згура) «Петровское Демидовых» (С.Торопов), «Убранство остафьевского дома» (А.Греч), «Забытая пригородная усадьба XVIII века: Жерновка на Охте» (Н.Лансере). Далее в разделе «Заметки» помещены небольшие материалы: «Яропольцы» (С.Торопов), «Парк и воздушный театр Петровско-Разумовского» (О.Чаянова); «О театре в Останкине» [В. Згура], «Глинки» [А.Греч], «Рождествено» [В.Згура]; «Шабалово, Воронцово и Зюзино», «Ясенево», «Знаменское-Губайлово» (без подписей).

В № 9—12 «Среди коллекционеров» напечатана статья Б.Денике «Рай-



Титульный лист журнала
«Среди коллекционеров».
№ 7—8. 1924 г.

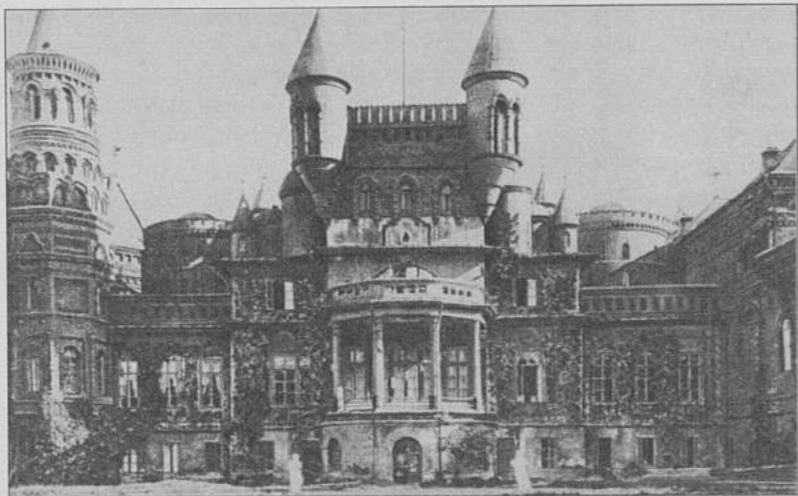


Останкино. Дворец (господский дом). С открытки 1920-х гг.

Семёновское». В разделе «Заметки» опубликованы: «Ярославские усадьбы» (Н.Первухин), «Студенец» (Ю.Бахрушин), «Вятские усадьбы» (М.Худяков); «Неизданным офорт М.Казакова» (В.З. — псевдоним В.Згуры); «Назарьево»; «Петровское» [В.Згура]; «Нерастанное» [А.Греч]; «Пушино», «Троицкое», «Жодочи»; «Ершово» [В.Згура], а также совсем короткие сообщения о других подмосковных усадьбах (Воскресенки, Кораллово, Савинское) без подписей. Анонимно помещены сведения о гибели флигеля дома поэта Н.П.Николева (1758—1815) в усадьбе Горки под Нарофоминском (разобран) и господского дома в Ахтырке, уничтоженного пожаром в 1920 г.

Все наиболее значительные статьи в указанных номерах журнала иллюстрированы подчас уникальными фотографиями. В первую очередь, это следует отнести к изображению мемориальных интерьеров — комнаты А.С.Пушкина в главном доме усадьбы Гончаровых в Яропольце и комнаты Н.М.Карамзина в Остафьеве, принадлежавшем Вяземским, затем Шереметевым.

Предоставление страниц «Среди коллекционеров» для публикации материалов ОИРУ, объединенных единой темой и посвященных искусству русской усадьбы, явилось развитием интересной идеи, впервые реализованной выпуском журнала «Старые годы» за июль—сентябрь 1910 г. Выход трудов Общества стал «лебединой песней» журнала «Среди коллекционеров», с прекращением издания которого ОИРУ потеряло возможность хотя бы кратко



Покровское-Стрешнево. Господский дом. С открытки 1920-х гг.

освещать в печати хронику своей деятельности до начала регулярного выпуска собственного сборника.

Во второй половине 1924 г. Згура меняет адрес — Хрущёвский переулок, дом 2, квартира 9 (дом расположен в Чертольском переулке). Сюда же переместился «штаб» Общества. Здесь, в верхней палате здания XVII в. (друзья скоро стали называть его «башней Згуры»), стоящего на территории знаменитой классической городской усадьбы Хрущёвых (позднее Селёзневых), с тех пор и проходили заседания ОИРУ (в зданиях бывшей усадьбы с 1961 г. находится Государственный музей А.С.Пушкина).

1925

Весной 1925 г. Общество избрало новый состав правления. В него вошли: В.В.Згура (председатель), Б.П.Денике (заместитель председателя), Г.А.Новицкий (ученый секретарь), Ю.А.Бахрушин (казначей), Г.В.Жидков, Н.М.Черемухина, А.Н.Греч. Учеными секретарями комиссий стали: В.М.Лобанов (Экскурсионно-экспедиционная), Д.М.Банин (Библиографическая), В.А.Адольф (Картографическая), Г.В.Жидков (Фотографическая)¹⁶.

Экскурсии, организованные Обществом в 1924 г., пользовались большой популярностью. Поступали заявки на проведение их и в новом сезоне. Правление поручило Экскурсионно-экспедиционной комиссии разработать план общедоступных поездок. «План летних экскурсий на 1925 год, устраиваемых Обществом изучения

русской усадьбы» был отпечатан как издание ОИРУ. Брошюру оформили аналогично прошлогоднему «Плану...», однако объем увеличен до 48 страниц. Экскурсии проводились с 3 мая по 27 сентября. В основном это были новые места, где сохранились художественные памятники: Быково, Яропольцы, Гребнево, Никольское-Гагарино, Знаменское-Губайлово и другие. Исключением явилось повторное посещение Марфина, которое лежало на пути к еще не осмотренным усадьбам. Было запланировано «несколько обзоров усадебных музеев, сохранивших полностью прежнее внутреннее убранство» (Никольского-Урюпина, Абрамцева, Муранова, Вифании, что близ Троице-Сергиевой лавры), а также осмотр театра в Архангельском, дома-музея П.И.Чайковского в Клину. Кроме того, планировались экскурсии для ознакомления с некоторыми природными достопримечательностями Подмосковья, в том числе с усадьбой Горенки, «речная усадебная экскурсия». Всего за сезон были осмотрены 37 объектов. Среди руководителей экскурсий, помимо уже известных, встречаем новые имена: В.А.Мамуровский, А.И.Некрасов, Н.А.Пустоханов, А.Н.Свиринов, Н.М.Черемухина.

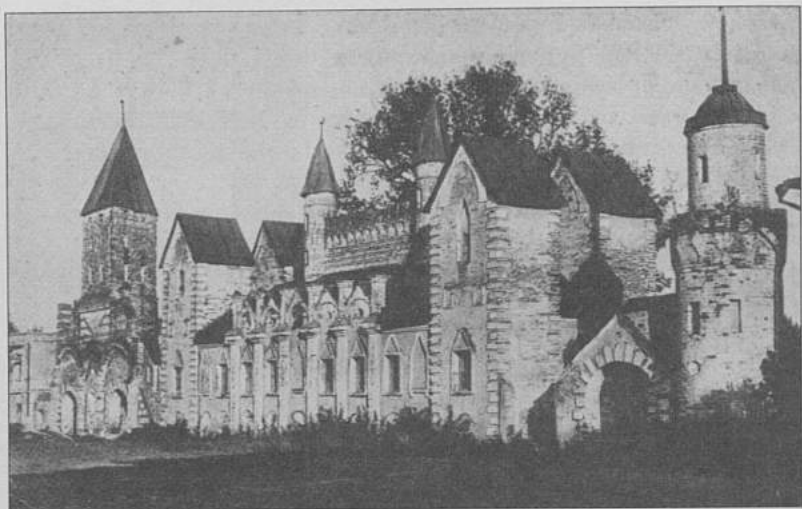
Большой заслугой ОИРУ явилась подготовка серии путеводителей «Подмосковные музеи» (М.; Л., 1925) под редакцией И.Лазаревского и В.Згуры, выпущенных государственным издательством в шести книгах тиражом 3000 экземпляров каждая. В путеводители включены описания 13-ти наиболее значительных подмосковных усадеб и бывшей Троице-Сергиевой лавры, ставшей крупным музеем архитектуры, живописи и декоративно-прикладного искусства. По выпускам материал расположен следующим образом: 1. «Кусково» (В.Згура), «Останкино» (Г.Жидков), «Театр в Останкине» (В.Сахановский); 2. «Архангельское» (А.Греч),



Обложка путеводителя
«Подмосковные музеи».
Вып. 2. 1925 г.



Титульный лист путеводителя
«Подмосковные музеи».
Вып. 4. 1925 г.



Суханово. Дом приюта. С открытки 1920-х гг.

«Никольское-Урюпино» (С.Торопов), «Покровское-Стрешнево» (А.Греч); 3. «Остафьево» (А.Греч), «Мураново» (Г.Чулков, Н.Тютчев), «Абрамцево» (М.Урениус); 4. «Ольгово» (Ю.Анисимов), «Дубровицы» (А.Греч); 5. «Сергиевский историко-художественный музей. Б. Троицкая лавра. Корбуха. Вифания» (А.Свирин); 6. «Царицыно» (В.Згура), «Кузьминки» (А.Греч), «Суханово» (В.Згура). Написанные на хорошем профессиональном уровне и с учетом результатов последних исследований, книги серии «Подмосковные музеи» были рассчитаны на читателей, знакомых с историей русской культуры. Однако помещенный в конце каждого выпуска алфавитный указатель всех встречающихся в тексте специальных терминов и выражений, фамилий художников и архитекторов с краткой характеристикой их творчества сделал путеводители доступными значительно более широкому кругу экскурсантов. Книги имеют удобный формат (13х18 см), единый стиль внешнего оформления: графически строгая обложка работы А.Н.Баранского у каждого выпуска окрашена в свой цвет. Значительно количество иллюстраций, в том числе запечатлевших утраченные впоследствии характерные усадебные интерьеры. Большая работа, выполненная искусствоведами — членами ОИРУ, была буквально с восторгом принята критикой. Так, в рецензии Н.Щербакова отмечено, что «путеводители дают полное представление и о всей совокупности того сложного, что называется “усадебой”, и об отдельных частях, входящих в состав этого целого, и о художественно-композицион-

ных приемах для получения стройного единства в неразрывном слиянии стилей построек со стилем природы. Описания свидетельствуют о хорошей школе, изощренном вкусе и больших знаниях, примененных к памятникам великого художественно-исторического значения, для коих авторы нашли и новые интересные данные, и соответствующий вдумчивый стиль изложения»¹⁷.

Материалы, опубликованные в «Подмосковных музеях», сразу и прочно вошли в научное обращение. Сохранилось до наших дней и культурно-просветительское значение большинства из этих путеводителей. Из трудов ОИРУ они, пожалуй, наиболее известны и любителям подмосковной старины.

Под названием «Искусство в усадебном быту» в 1925 г. Общество выпустило план экскурсий на зиму 1925—1926 гг. Участие в этих экскурсиях могли принять все желающие.

В конце 1925 г. Картографическая комиссия ОИРУ приступила к сбору материала для составления историко-художественной карты Московской губернии, которая должна была стать первой отечественной художественно-топографической работой.

1926

Выборы правления ОИРУ весной 1926 г. на годичном собрании членов Общества сформировали его в следующем составе: В.В.Згура (председатель), Б.П.Денике (заместитель председателя), Г.А.Новицкий (ученый секретарь), А.А.Устинов (казначей), Г.В.Жидков, А.Н.Греч. Ученым секретарем Картографической комиссии стал А.А.Устинов, а руководителей остальных комиссий избрали повторно. Была создана «экскурсионная часть». Ее возглавил А.В.Григорьев¹⁸.

Летние экскурсионные циклы 1924—1925 гг. позволили интересующимся «художественной стариной» осмотреть все усадебные музеи, наиболее известные и ряд малоизвестных «подмосковных». Однако не изученных к тому времени художественных памятников в окрестностях Москвы оставалось так много, что «План летних экскурсий на 1926 год, устраиваемых Обществом изучения русской усадьбы», практически не повторял предыдущие. За период с 9 мая по 26 сентября намечалось ознакомиться с памятниками культуры, расположенными в 35-ти усадьбах, в том числе «посетить художника В.Д.Поленова в его усадьбе (Борок. — Г.З.) и осмотреть своеобразный музей», а по дороге — интересные памятники архитектуры. Для этого, правда, пришлось перейти границу Московской губернии. Но искушение было велико, тем более что экскурсию должен был вести вместе с В.М.Лобановым сын художника

Д.В.Поленов. Среди экскурсоводов встречаем в «Плане...» и другие новые имена: Н.М.Иезуитов, А.В.Лебедев, А.А.Устинов, Ю.Б.Шмаров. На экскурсиях, проведенных ОИРУ в течение 1924—1926 гг., было осмотрено ровно 100 усадеб. Цифра впечатляющая. Этим как бы подводился определенный итог культурно-просветительной деятельности Общества, направленной на пропаганду бережного отношения к памятникам культуры.

Помимо работы, предусмотренной «Планом...», правление ОИРУ организовало пользовавшиеся успехом историко-художественные экскурсии, связанные с искусством усадьбы, по Москве и ближайшим окрестностям.

Активно потрудились летом Картографическая комиссия. Ей удалось закончить предварительные изыскания для составления историко-художественной карты. С завершением экспедиционного сезона комиссия приступила к обработке полученных материалов.

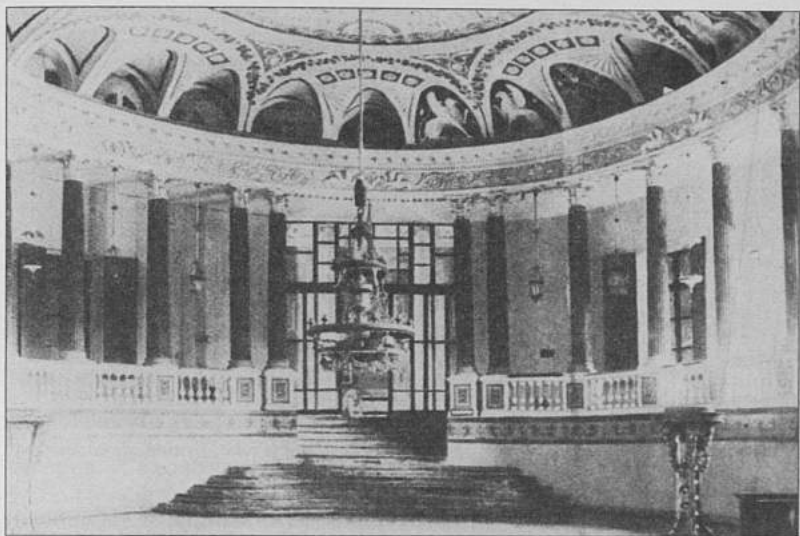
Правление Общества уделило большое внимание обследованию и фиксации памятников культуры в усадьбах центральных губерний республики, считая эту работу наиболее актуальной и дающей богатые научные материалы. В течение экспедиционного сезона был обследован ряд усадеб Московской (Никольское-Гагарино, Ермолово, Нара, Плесненское), Калужской (Белкино), Смоленской (Алексино, Белый Холм, Самуилово), Тверской (Арпачево, Никольское, Раёк) губерний.

На открытых заседаниях ОИРУ до конца 1926 г. были прочитаны следующие доклады: «Белкино» (А.Греч), «Усадьбы Смоленской губернии» (А.Устинов), «Архангельский театр по новым материалам» (В.Степанов), «Воронцовка, Тамбовской губернии» и «Картинная галерея Воронцовки» (А.Лебедев), «Альбом литографий Шаблыкина» (А.Греч), «Интерьеры Пущина, Рязанской губернии» (В.Згура), «Старые хоромы Останкина» (Г.Новицкий).

В 1926 г. под общей редакцией Згуры вышел большой путеводитель-справочник «Музеи и достопримечательности Москвы», среди авторов которого такие активные члены ОИРУ, как Греч, Денике, Жидков, Згура, Лобанов. В книге описаны 82 музея столицы и Подмосковья, перечислено около 500 «монументальных памятников» Москвы,



Обложка «Плана летних экскурсий на 1926 год...»



Останкино. Театральный зал. С открытки 1920-х гг.

зафиксированных накануне их массового уничтожения. Для удобства основные разделы были одновременно изданы в виде самостоятельных выпусков. Среди них «Подмосковные музеи». Текст написан в основном А.Н.Гречем (очерк «Кусково» составлен В.В.Згурой, «Коломенское» — Н.Р.Левинсоном).

В приложении, завершающем «Музеи и достопримечательности Москвы», имеется информация о том, что программа просветительской деятельности ОИРУ направлена на проведение общедоступных циклов «летних экскурсий по усадьбам, представляющим историко-художественный интерес, и зимних экскурсий по музеям, освещающим вопросы, связанные с искусством и бытом русской усадьбы»¹⁹.

В 1920-х гг., когда в стране разворачивалась серьезная культурно-просветительная работа, члены Общества делали все от них зависящее, чтобы оградить людей, «ищущих знаний», от низкопробной литературы и рекомендовать книги достойные и полезные. Поэтому ОИРУ не только участвовало в подготовке добротных по содержанию краеведческих изданий, но и активно выступало в области художественной критики.

В окрестностях столицы в то время велись работы по организации музеев в Коломенском, бывшей Троицкой лавре и Новоиерусалимском монастыре. «В большинстве подмосковных музейных и историко-художественных усадеб произведены были ремонтные



Кузьминки. Справа Конный двор, слева, на переднем плане, руины господского дома и флигеля, сгоревших в 1916 г. Фото 1920-х гг.

работы и приняты меры по охране памятников; в частности, начат капитальный ремонт знаменитого Конного двора... в усадьбе Кузьминки»²⁰ под наблюдением члена ОИРУ С.А.Торопова. А квалифицированных музейных работников и экскурсоводов не хватало. В значительной степени это ощущалось и в музеях-усадьбах. И вот осенью 1926 г. при ОИРУ открылись двухгодичные Историко-художественные курсы (председатель совета — В.В.Згура, секретарь — Г.А.Новицкий), утвержденные Губполитпросветом, на которых лучшие искусствоведы стремились дать слушателям глубокие знания в области истории русского искусства XVII—XIX вв. В СССР это были первые курсы подобного рода при общественной организации. Слушателям читали следующие циклы лекции: «История русской архитектуры XVIII—XIX веков» (В.Згура), «История русской живописи» (А.Греч), «История русского театра» (В.Сахновский), «История русского интерьера» (Г.Новицкий). По соответствующим курсам Згура и Сахновский вели семинарские занятия. В конце декабря слушатели побывали в Ростове Великом. Экскурсию по архитектурным памятникам города провел Згура.

1927

Как и прежде, ОИРУ практиковало проведение открытых заседаний, на которых читались доклады о вновь обследованных усадьбах, об интересных находках и открытиях памятников усадебной культуры. В соответствии с планом зимних экскурсий на 1926—1927 гг. правление Общества организовало посещение различных столичных музеев. В плане перечислены 23 экскурсии, ко-

которые намечалось провести с 14 ноября 1926 г. по 24 апреля 1927 г. Тематика их включала, в частности, знакомство с древней русской живописью, тканями XVII—XVIII вв., русской скульптурой, крестьянским искусством, старинной художественной игрушкой, историей крепостного театра, иностранной мебелью, русским фарфором и живописью, памятниками архитектуры Москвы XV—XIX вв. Для проведения зимних экскурсий этого сезона были приглашены не только члены ОИРУ, но и специалисты, не состоявшие в Обществе, например, Н.Д.Бартрам — художник, исследователь народного искусства, организатор Государственного музея игрушки, А.П.Гроссман — известный литературовед, поэт и другие.

С февраля 1927 г. для слушателей Историко-художественных курсов ОИРУ расширили тематику и начали читать дополнительно новые циклы лекций: «Русское декоративное искусство» (А.Некрасов) и «Садово-парковое искусство» (В.Згура).

Новый тип искусствоведческой мысли, сложившийся в атмосфере художественной критики и искусствознания 1920-х гг., создал прекрасную школу, в основании и развитии которой специалисты ОИРУ, в том числе и преподаватели курсов, принимали самое активное участие. Они стремились научить своих слушателей «критически изучать памятники прошлого, а не ходить около них, предаваясь от их вида лирическому восторгу»²¹. Комплексное изучение истории русского искусства, внимание к вопросам теории и методологии искусствознания, характерное для 1920-х гг., а также практические занятия давали слушателям курсов хорошую профессиональную подготовку. Семинар, который вел Згура, много внимания уделял изучению Кускова: к летнему сезону была почти закончена монография о садовой скульптуре, начато подробное изучение отдельных сооружений усадьбы.

По техническим причинам ОИРУ не смогло отпечатать подготовленный план летних экскурсий на 1927 г. Однако в период с 8 мая по 16 октября намеченная работа была выполнена: состоялось 25 экскурсий. Исследования, проведенные членами Общества, показали, что 100 усадеб, осмотренных в летних поездках 1924—1926 гг., не исчерпали всего художественного наследия Подмосковья. Поэтому план предусмотрел посещение ряда новых усадебных комплексов, подчас первостепенного значения. Наиболее интересные объекты, а также места, где были открыты новые историко-художественные памятники, намечались для повторного посещения. Всего за лето было осмотрено 27 усадеб, в том числе 13 — впервые. Значительное внимание план уделял также знакомству с памятниками архитектуры древних русских городов:



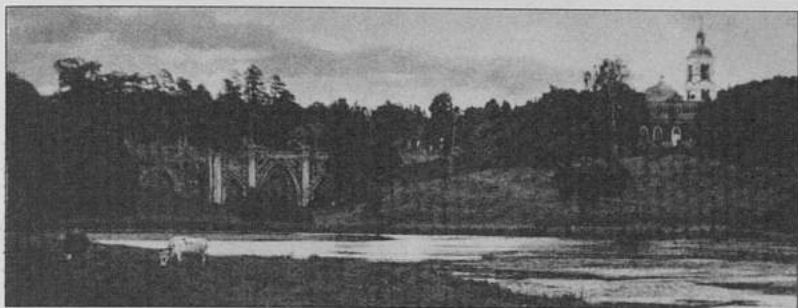
Первая страница «Сборника ОИРУ». Вып. 4—5. 1927 г.

Ниже — текст на французском языке, буквальный перевод которого гласит: «Сборник работ Общества по изучению русских старинных усадеб, изданный под редакцией В.Згуры». Всего опубликовано в 1927 г. 8 выпусков, в 1928-м — 6, а выпуск 7—8 появился уже в 1929 г. и был последним. Тиражи, конечно, мизерные: от 375 до 600 экземпляров.

В кратком предисловии к самому первому выпуску сформулирована программа «Сборника...», текст которой далее приведен почти полностью: «Правление Общества предполагает... фиксировать результаты работы по изучению художественных памятников, представляющие интерес как для специалистов, так и для более широких кругов. Крайне незначительный размер выпусков заставляет ограничиться вначале лишь краткими публикациями неизвестных художественных памятников и материалов, а также сообщениями только наиболее важных событий текущего момента, связанных с вопросами, разрабатываемыми Обществом. Хроника за пределами жизни Общества, конечно, не может отличаться систематичностью и полнотой, поскольку информация о всех, могущих считаться интересными, фактах недостаточна хорошо налажена. В этом отношении Общество рассчитывает в дальнейшем на помощь местных краеведческих организаций. При первой возможности размер выпусков «Сборника...» будет увеличен»²². К сожалению, этого не произошло вплоть до последнего выпуска. Правда, за сравнительно короткий период издания «Сборник...» четыре

Звенигорода, Сергиева Посада, Коломны, Углича и Ярославля.

1927 г. ознаменовался событием чрезвычайно важным для деятельности ОИРУ: начали регулярно выходить труды Общества. Они более чем скромны: без обложки, титульного листа, оглавления. В каждом выпуске восемь страниц. Исключение составляют выпуски 4—5 и 6—8 за 1927 г., у которых есть обложки из тонкого картона, и они хорошо иллюстрированы. Годовой комплект имеет сквозную нумерацию страниц. На первой странице каждого выпуска сверху помещена эмблема ОИРУ и напечатано: «Сборник Общества изучения русской усадьбы», указаны год издания и номер выпуска.



Царицыно. Слева Большой мост, справа Церковь Богоматери Живоносный Источник. С открытки 1920-х гг.

раза выходил двойными выпусками и один раз тройным, что позволило опубликовать более значительные по объему труды. Памятуя о том, что «краткость — сестра таланта», редактор помещал в каждом выпуске довольно большую информацию, публикуя материалы наиболее интересных исследований, которые проводило ОИРУ, хронику деятельности Общества, сообщения из провинции об изучении усадеб, об их состоянии, о различных выставках, тематика которых созвучна направлению работ ОИРУ, и, таким образом, практически осуществлял выполнение программы «Сборника...».

Со второго выпуска в разделе хроники появился новый подраздел — «Библиография усадеб», который регулярно вел И.М.Картавцов, публикуя систематические списки текущей литературы об усадьбах, поступившей в Российскую центральную книжную палату. Библиографический материал в «Сборнике...» подразделялся на три группы: отдельные издания и книги, статьи и иконография (перечень изображений усадеб, помещенных без текста). Из работ, опубликованных в первых выпусках, следует отметить статьи: В.Згура «Новые памятники псевдоготики» (об атрибуции автором архитектурных памятников XVIII в. в усадьбе Михалково, что близ Петровско-Разумовского, которые он связывает с именем В.И.Баженова) и А.Некрасов «К Московскому барокко» (о датировке постройки церкви Иосафа Царевича в селе Измайлово) — в первом выпуске; А.Греч «Арпачёво» и Л.Харко «Античные памятники в русской усадьбе: Поречье» — во втором выпуске; М.Ильин «Усадьба О.И.Бове» и Л.Харко «Античные памятники в русской усадьбе: Останкино» — в третьем выпуске.

Критика приветствовала появление «Сборника...». Так, профессор Ленинградского университета И.М.Гревс, известный педагог, историк, заложивший основы «городского краеведения»,



Быково. Беседка-ротонда. С открытки 1920-х гг.

создатель «экскурсионного метода» обучения, отметил энергичную, полезную деятельность ОИРУ, ее разнообразные формы²³.

Выпуск 4—5 «Сборника...» за 1927 г. вышел двойным и содержал материал, посвященный одной усадьбе. Он имел подзаголовок «Старое Кусково». В подготовке этого выпуска приняло участие Управление музеями-усадьбами и музеями-монастырями (в дальнейшем — Управление) Отдела по делам музеев и охраны памятников (в дальнейшем — Музейный отдел) Наркомпроса, которое «разработку материалов по этой усадьбе выдвинуло на первый план»²⁴. Впервые была напечатана лишь та часть выполненных исследований, которая представляла наибольший интерес для дальнейшего изучения замечательного усадебного ансамбля XVIII в. Прочитав «Старое Кусково», председатель секции «Старая Москва» Общества изучения Московской губернии (ОИМГ) П.Н.Миллер отметил, что опубликованный материал «лишний раз доказывает, как мало мы знаем нас окружающее и как много еще мы можем узнать, если обратим свое внимание на архивы»²⁵.

Содружество ОИРУ с заинтересованным государственным учреждением, очевидно, позволило увеличить тираж выпуска 4—5 до 600 экземпляров и благотворно отразилось на его оформлении.

Управление немало сделало для сохранения памятников культуры, музейного строительства, пропаганды музеев, организован-

ных в бывших усадьбах, и сотрудничество его с ОИРУ было не единственным. Так, 17 июля 1927 г. в помещении кусковского грота Управление открыло выставку садово-паркового искусства, в организации которой ОИРУ приняло активное участие. Многочисленные чертежи, гравюры, рисунки, акварели, масляные картины и другие материалы (всего около 120-ти экспонатов) показывали развитие садово-паркового искусства в XVIII—XIX вв., преимущественно в подмосковных усадьбах. Прекрасные иллюстрации были посвящены истории кусковского паркового ансамбля как наиболее значительного памятника зеленой архитектуры. Тридцать три экспоната представили на выставку ОИРУ и лично его члены.

По поручению правления Общества И.М.Картавцов выполнил большую работу по библиографии русских усадеб. Часть этого труда была опубликована в виде отдельного издания — «Усадьбы Московской губернии: Опыт библиографического указателя» (М., 1927. 1000 экз.) — по постановлению ученого совета Управления. Книга содержит ценнейшие библиографические материалы, относящиеся к усадьбам Московской губернии в границах 1917 г.

А.Н.Греч в своей рецензии на это издание указал некоторые незначительные пропуски, замеченные им. Приветствуя появление труда Картавцова в целом, рецензент отметил, что «описание сделано очень добросовестно, с большим знанием дела и дает если не исчерпывающую, то во всяком случае очень полную библиографию»²⁶. Указатель Картавцова не утратил своего значения до настоящего времени²⁷.

В 1927-м и в начале 1928 г. Управление выпустило серию очерков-путеводителей по наиболее известным музеям-усадьбам Подмосковья. Из них членами ОИРУ написаны: «Остафьево» [Ю.Анисимов, П.Шереметев], «Останкино» (Ю.Анисимов, Г.Новицкий), «Архангельское» (С.Торопов), в которой на обложке указан 1927 г. издания, а на титульном листе — 1928-й. Книги этой серии иллюстрированы и изданы тиражом 1000—3000 экземпляров каждая. Очерки-путеводители кратки, но не копируют материалы «Подмосковных музеев», выпущенных в 1925 г., а подчас дополняют их. Разбирая почти



Обложка книги И.М.Картавцова «Усадьбы московской губернии...». 1927 г.



Обложка «Сборника ОИРУ»,
посвященного памяти
В.В.Згуры. Вып. 6—8. 1927 г.

все выпуски этой серии, П.Н.Миллер, компетентные отзывы которого иногда были неллицеприятны, самые высокие оценки дал работам членов ОИРУ. «Прекрасный очерк... — писал он, например, об «Архангельском», — читается с большим интересом и в авторе чувствуется энтузиаст, который из каждой мелочи может создать шедевр»²⁸. И.М.Гревс, приветствуя появление серии очерков-путеводителей, изданных Управлением, верно отметил в своем обзоре «Новое для изучения окрестностей столиц», что они «написаны сведущими авторами содержательно и со вкусом... Это не методические руководства для экскурсий, но маленькие путеводители, которые при-

нято прочитать перед посещением того или иного из описываемых пунктов и взять с собою на историко-художественную прогулку. Написаны они доступно, но без излишней упрощенности, которая огрубляла бы трактуемый материал»²⁹. К сожалению, Управление вскоре было ликвидировано.

Осенью 1927 г. пришла в Москву печальная весть: 17 сентября в море близ Феодосии утонул Владимир Васильевич Згура³⁰. ОИРУ понесло тяжелую и невозполнимую утрату. Смерть Згуры явилась большой потерей и для отечественного искусствоведения.

Не стало «оригинальной личности и выдающегося талантом, знаниями и энергией научного и культурного молодого работника», — писал Гревс³¹.

В журнале «Искусство»³² был напечатан некролог, подготовленный А.Н.Гречем. Памяти своего основателя и бессменного председателя ОИРУ посвятило тройной выпуск 6—8 «Сборника...» за 1927 г., который был издан по особой подписке среди друзей и знакомых Владимира Васильевича тиражом 450 экземпляров. Г.В.Жидков поместил краткие воспоминания и подвел «самый беглый итог жизни» Згуры в «Трудах секции искусствознания Института археологии и искусствознания»³³.

ОИРУ лишилось в лице Згуры «своего неизменного и единственного Председателя», — сказал Греч на совместном заседании Общества, Государственной академии художественных наук и Института археологии и искусствознания, которое состоялось

3 декабря 1927 г. и было посвящено памяти молодого ученого. К траурному заседанию издали памятку с программой и силуэтом Згуры, работы А.П.Харко. С воспоминаниями выступили: Г.В.Жидков («Памяти В.В.Згуры»), Н.И.Брунов («В.В.Згура как исследователь архитектуры»), Б.П.Денике («Работы В.В.Згуры в области изучения Востока»), А.А.Сидоров («В.В.Згура, как собиратель рисунка»), А.В.Григорьев («В.В.Згура как педагог»). Тексты выступлений (за исключением воспоминаний А.А.Сидорова) опубликованы в упомянутом ранее «Сборнике...» ОИРУ, посвященном памяти председателя правления Общества. На обложке этого выпуска, оформленной А.П.Харко и М.А.Ильи-

ным (надписи), изображен строгий классический постамент, возвышающийся над «травой забвения». На постаменте покоится траурная урна с ниспадающей легкой тканью. Над урной напечатано «Памяти Владимира Васильевича Згуры». Традиционный текст на французском языке, помещенный на первой странице, в этом выпуске изменен и переводится так: «Сборник работ Общества по изучению русских старинных усадеб, основанного В.Згурой». В выпуске, помимо воспоминаний, опубликованы: список печатных трудов Згуры, позволяющий, в частности, установить авторство ряда публикаций, напечатанных без подписи; две его большие статьи «Храм-мавзолей в селе Суханове: К истории русского ампира» и «Усадьба Рождествено», датированные соответственно 1922-м и 1923 гг.; помещен портрет Згуры. Статьи хорошо иллюстрированы. Изящные заставки и концовки выполнены А.И.Кравченко, автором эмблемы ОИРУ, которая традиционно украшает первую страницу «Сборника...». Составленный продуманно и с любовью, аккуратно и изящно оформленный, этот выпуск стал достойной памятью о несомненно большом таланте.

11 декабря 1927 г. состоялось собрание группы слушателей Историко-художественных курсов ОИРУ, которой в предыдущем академическом году Згура прочел цикл лекций по новой русской архитектуре. Участники собрания почтили память учителя, поделились воспоминаниями о его педагогической и экскурсионной деятельности.



В.В.Згура.

*Силуэт работы А.Харко.
1927 г.*

Памяти Владимира Васильевича посвятила свое заседание 19 апреля 1928 г. (протокол № 372) секция «Старая Москва» Общества изучения Московской губернии, на котором с воспоминаниями выступили: И.Н.Жучков, С.В.Космынин, Н.Р.Левинсон, П.Н.Миллер, Е.И.Смирнова, А.А.Устинов.

В первом издании «Большой советской энциклопедии» помещен скромный очерк творчества Згуры, в котором, в частности, отмечено, что молодой искусствовед, «за свою очень короткую научную деятельность успел написать ряд ценных исследований... был также талантливым педагогом и популяризатором»³⁴.

Через много лет М.А.Ильин вспоминал, что после смерти Згуры на заседаниях ОИРУ «заметно уменьшилось число докладов. Их посещаемость также сильно сократилась»³⁵. Стало очевидно, что деятельность Общества во многом зависела от неутомимой энергии покойного председателя, всегда оживленного, всегда ищущего и что-то устраивавшего. Он отдавал всего себя любимому делу, вдохновляя многих на изучение искусства русской усадьбы»³⁶.

Понеся тяжелую утрату, Общество все же выстояло, и продолжало работать. Обязанности председателя правления ОИРУ возложили на А.Н.Греча. Уже осенью 1927 г. «План зимних экскурсий на 1927—1928 годы, организуемых Обществом изучения русской усадьбы», отпечатанный по постановлению правления ОИРУ, по-

сле приведенного уведомления имеет подпись: «Председатель А.Греч»³⁷. Эта редчайшая ныне маленькая форматом и числом страниц (их всего восемь) брошюра, изданная ОИРУ, есть только в Российской государственной библиотеке.

Так называемые зимние экскурсии, которые Общество регулярно проводило с 1924—1925 академического года, были очень разнообразны по тематике и чрезвычайно интересны. В качестве экскурсоводов привлекались не только члены ОИРУ, но и крупные специалисты из самых разных областей искусства и культуры, которые не состояли в этом обществе. Среди них встречаем в «Плане...» на 1927—1928 гг. профессоров А.В.Бакушин-

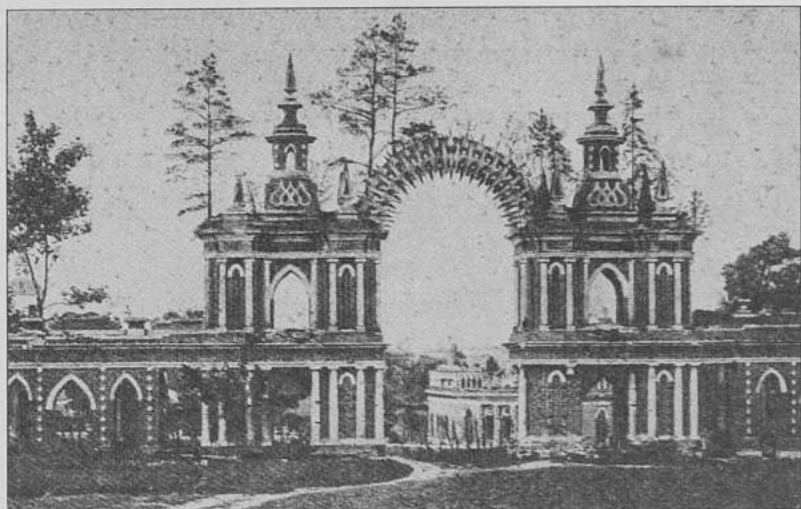


А.Н.Греч. Фото 1920-х гг.



Суханово. Церковь св. Димитрия Ростовского («Храм-мавзолей»).
С открытки 1920-х гг.

ского, Д.Н.Егорова, А.А.Сидорова, молодого, но уже «остепененного» М.В.Алпатова, Б.В.Шапошникова — художника, директора Бытового музея 40-х годов (XIX века), и других. В «Плане...» перечислены 24 экскурсии, которые намечалось провести с 23 октября 1927 г. по 29 апреля 1928 г. Они предусматривали: знакомство с архитектурными памятниками и ансамблями Москвы различных эпох, их реставрацией, посещение музеев столицы с проведением тематических экскурсий, например, о быте допетровских помещиков и монастырском крепостном хозяйстве, о быте московских литераторов 40-х гг. XIX в., о русской деревянной скульптуре XVII в., о рисунках русских художников XVIII—XIX вв., об искусстве русской гравюры. Были также экскурсии, знакомившие с памятниками древнерусской живописи XIV—XVII вв., московскими изографами конца XVII в., с Москвой А.Н.Островского, с царской «подгородной» усадьбой Коломенское и другие. Интересные темы предстояло раскрыть перед слушателями и новому председателю правления ОИРУ: «Парсунное письмо» (на экспонатах Исторического музея) и «Рисунки русских дилетантов XVIII—XIX веков» (в Музее изящных искусств). Зимние экскурсии расширяли кругозор слушателей, углубляли их знания и представления об усадебной культуре, полученные во время посещения подмосковных усадеб в летние месяцы. Таким образом осуществлялась и непрерывность просветительской деятельности ОИРУ.



Царыцыно. Ворота Хлебного двора. С открытки 1920-х гг.

В том же академическом году на заседаниях ОИРУ были прочитаны следующие доклады: «Годуновские усадьбы: Вязёмы, Хорошово, Спас-Михнево» и «К проблеме Ренессанса в русской архитектуре» (М.Ильин), «Псевдорусский стиль в усадебной архитектуре: Лукино и Зенино» (А.Греч), «Из поэтических исканий конца XVIII века: А.М.Бакунин, В.В.Капнист, Н.А.Львов» (Б.Коплан, ученый секретарь Пушкинского Дома АН СССР), «Русская архитектура рубежа XVII—XVIII веков: Таболово, Курово» (А.Григорьев).

С 11 по 14 декабря 1927 г. в Москве состоялась 3-я Всероссийская конференция по краеведению, которая проходила в лабораторном корпусе 2-го МГУ³⁸ на Малой Пироговской улице. К открытию конференции была устроена большая выставка, в основном по методологии краеведческой работы. Организацию выставки поручили ОИМГ. Помимо этого общества, в выставке участвовало 10 учреждений столицы и 12 научных обществ, кружков и музеев губернии. Другие регионы республики представляли 30 научных учреждений. Достоянное место на выставке заняли издания ОИРУ и фотографии памятников усадебной культуры, представленные этим обществом.

К концу 1927 г. Картографическая комиссия ОИРУ в основном завершила работу по обследованию историко-художественных памятников Московского уезда и начала готовить собранные материалы к печати.

В первом квартале 1928 г. закончились занятия на Историко-художественных курсах Общества, где вели семинары А.Н.Греч (по «усадебоведению»), Н.И.Брунов (по истории древнерусской архитектуры) и Г.В.Жидков (по истории древнерусской живописи). Был отпечатан выпуск 1 «Сборника...» за 1928 г., составленный еще Згурой.

Весной состоялось годовичное общее собрание членов ОИРУ, на котором избрали новый состав правления: А.Н.Греч (председатель), Г.В.Жидков (заместитель председателя), В.М.Лобанов (ученый секретарь), Г.А.Новицкий (казначей), А.В.Григорьев (заведующий научно-популяризаторской частью), Н.И.Брунов, С.А.Торопов³⁹.

Летом ОИРУ организовало экспедицию в Тверскую губернию для изучения памятников усадебного искусства. Новый председатель Общества принял в ней активное участие.

К началу туристского сезона был издан «План летних экскурсий на 1928 год, устраиваемых Обществом изучения русской усадьбы», который оформили аналогично «Планам...» прошлых лет. В брошюре всего 16 страниц. Текст составлен Гречем и Лобановым. Это очень редкое издание имеется только в Российской государственной библиотеке. «План...» 1928 г. предусматривал за период с 13 мая по 30 сентября совершить 21 экскурсию с осмотром 30-ти памятных мест. Среди руководителей экскурсий, помимо известных по «Планам...» предыдущих лет, встречаем и новые имена: Н.Н.Бритова, А.В.Григорьев, М.А.Ильин, В.М.Колобов, Г.А.Новицкий, Е.И.Смирнова. Казалось, четыре летних экскурсионных цикла, проведенных ОИРУ, исчерпали достопримечательности подмосковных музеев и бывших усадеб. Однако «План...» 1928 г., наряду с повторным осмотром наиболее интересных объектов, предлагал экскурсантам посетить и ряд новых памятников. Впервые планировалось осмотреть 13 бывших усадеб, а также город Дмитров. О каждом памятном месте приведены в «Плане...» краткие сведения и, где это возможно, библиографические справки. На последней странице помещен список мест, осмотренных во время летних экскурсий 1927 г., указаны даты поездок. Таким образом, налицо внушительный масштаб экскурсионно-просветительной деятельности ОИРУ за период с 1924 по 1928 гг., направленной на пропаганду и сохранение памятников усадебной культуры в Подмосковье. Экскурсантам было показано 127 усадеб.

В годовщину гибели Згуры Греч провел экскурсию в бывшую усадьбу Рождествено Кутайсовых, посвятив ее памяти основателя

ПАМЯТНИКИ УСАДЕБНОГО
ИСКУССТВА

I
МОСКОВСКИЙ УЕЗД

Издание ОИРУ

Москва

1928

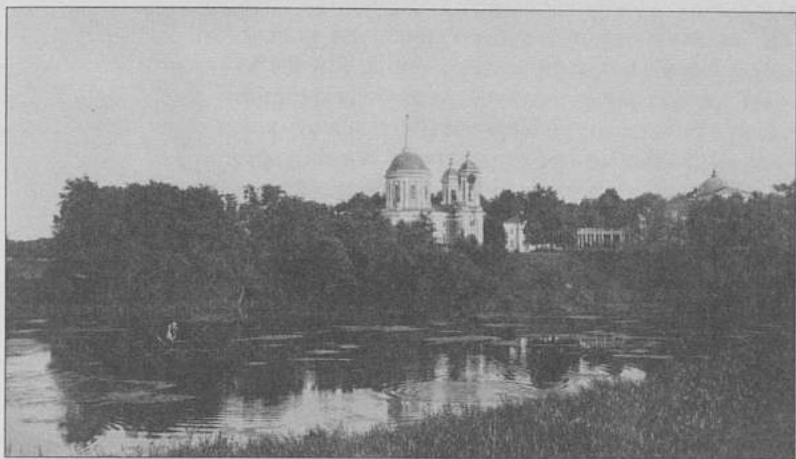
*Титульный лист книги
«Памятники усадебного
искусства». [Вып.] 1. 1928 г.*

новых усадьбах (помимо упомянутых ранее) можно отметить следующие: Е.Опочинин «Новые сведения о Пехре-Яковлевском» (вып. 1); М.Ильин «Усадьбы Годуновых: К композиции масс московских храмов конца XVI века», А.Некрасов «Усадьба Полтево», А.Григорьев «Усадьба Таболово» (вып. 5—6); В.Чердынцев «Усадьба сельца Стоянова и ее принадлежность В.И.Баженову», М.Ильин «Марьяинка Бутурлина» (вып. 7—8). В «Сборнике...» встречается подчас информация, очень важная в историческом плане. Например, о реставрационных работах в Кузьминках, которые выполнялись в 1920-х гг. в течение нескольких лет под наблюдением С.А.Торопова. В результате были восстановлены: Конный двор, Кухня (Египетский павильон), другие сооружения знаменитой в прошлом усадьбы.

Осенью 1928 г. при Обществе была организована комиссия по изучению памятников усадебной архитектуры московских городских окраин. В это же время вышли из печати труды Картографической комиссии под названием «Памятники усадебного искусства. [Вып.] 1: Московский уезд» (М., 1928) — уникальная работа. В ней кратко описаны 163 усадьбы (в т.ч. такие значимые как Васильевское (Мамонова дача), Гиреево (Старое Гиреево), Кусково, Люблино, Покровское-Стрешнево, Елизаветино, Узкое, Царицыно), помещены фотографии, планы архитектурных памятников и карта.

Картографическая комиссия ОИРУ, созданная по инициативе Згуры, практически всего за два года выполнила гигантскую работу: ее члены лично обследовали все без исключения памятники Московского уезда в границах, установленных согласно админи-

ОИРУ. «Незабвенной памяти друга Владимира Васильевича Згуры» Греч посвятил также статью «Деревянный классицизм», в которой приведены результаты исследований в основном усадебных построек XVIII — начала XIX вв. Статья эта явилась самой крупной работой, помещенной в «Сборнике...» (вып. 2—3) за 1928 г. За исключением выпуска 4, все последующие были двойными. Редактор старался разнообразить публикуемую информацию, сохранив раздел «Хроника», введенный в минувшем году. Статьи, помещенные в «Сборнике...», освещали историю усадебной культуры различных районов. Из публикаций о подмосков-



Пехра-Яковлевское. В центре церковь Спаса, справа от нее флигель и господский дом (до пожара), соединенные галереей. Фото 1920-х гг. Собрание Г.Д.Злочевского

стративному делению 1924 г. Первоначальная цель деятельности комиссии предусматривала составление карты историко-художественных памятников с нанесением планов усадеб и приложением к карте экспликационного текста. В процессе работы направление исследований несколько изменилось и внимание было сосредоточено на описании памятников усадебной культуры. Члены комиссии изучили также различные печатные источники, использовали рукописные материалы, собранные М.С.Боголюбским и Н.А.Скворцовым, церковные летописи. В первый выпуск трудов Картографической комиссии включены краткие описания только усадебных комплексов, сформировавшихся до середины XIX в., содержащие о каждом памятнике необходимую информацию: указано место расположения усадьбы, перечислены все бывшие владельцы, приведены даты владения усадьбой каждым из них, названы основные достопримечательности (дома, церкви, хозяйственные строения, парки, пруды, старые кладбища, стенная роспись, изразцовые печи и т.д.) и годы их создания, — описано все наиболее важное и ценное. Тексты содержат также исторические справки о местностях, в которых расположены описываемые памятники культуры. В конце каждого описания помещена библиография.

Первая печатная работа Картографической комиссии — труд подвижнический, выполненный группой энтузиастов разных профессий на общественных началах. Вот их имена: А.А.Устинов — ученый секретарь комиссии, А.С.Андреев, Н.Н.Бритова, Н.П.Вино-



*Васильевское (Мамонова дача). Господский дом. Фото 1920-х гг.
Публикуется впервые*

градов, О.В.Волкова, А.В.Григорьев, П.С.Касаткин, О.Н.Климовская, К.Н.Львова, М.Ю.Меленевская, Н.Н.Погребова, Е.И.Смирнова, И.Г.Филатов, Ю.Б.Шмаров. Много внимания работе комиссии уделяли Згура и Греч. Консультировали членов Картографической комиссии: Ю.В.Готье, Г.В.Жидков, Г.А.Новицкий, М.И.Фабрикант, а П.Н.Миллер предоставлял в их распоряжение различные материалы «Старой Москвы». В работе комиссии некоторое время принимали участие также В.А.Адольф и М.И.Александровский.

«Памятники усадебного искусства...» были высоко оценены критикой. Они явились первым исследованием, опубликовавшим «весь материал, находящийся на вполне определенной территории», — отметил в своей рецензии М.А.Ильин. «В результате, — продолжал он, — получился труд, который далеко перерос свои рамки, т.к., кроме памятников “усадебного искусства”, отмечены все прочие культурно-исторические сооружения. Все это вместе взятое делает данную книжку не только интересным путеводителем, но и включает ее в ряд ценных научных трудов, т.к. исследователь может найти в ней не только указание на фактическое существование памятника, но получает и его описание, и историю, и библиографию»⁴⁰.

Один из ведущих сотрудников Музейного отдела Наркомпроса, заместитель председателя «Старой Москвы» Н.Р.Левинсон писал: «В особую заслугу составителям надо поставить описание

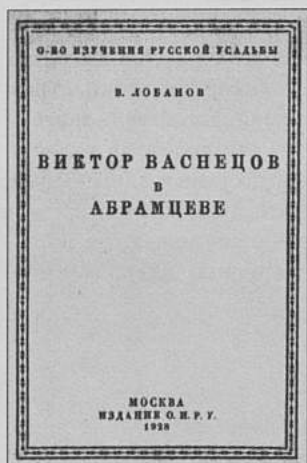
памятников на основании непосредственного коллективного обследования, тогда как все предшествовавшие попытки такого рода, главным образом Петербургской археологической комиссии, строились преимущественно на анкетном материале, естественно, весьма пестром и не достоверном». Завершается эта рецензия радостным восклицанием автора, звучащим как напутствие к дальнейшим свершениям: «Если так много неизведанного дало изучение ближайшей к Москве территории, то сколько неожиданных открытий можно еще сделать в более отдаленных от крупных центров и еще менее затронутых обследованием местностях!»⁴¹

«Памятники усадебного искусства...» представляют интерес и в настоящее время, так как содержат большой исторический и искусствоведческий справочный материал, отыскать который в других источниках подчас очень сложно, а иногда и невозможно⁴².

Собранный значительный исторический и фактический материал использован Картографической комиссией и в подготовке книги, рассчитанной на более массового читателя. Это путеводитель «Дачи и окрестности Москвы», выпущенный издательством Московского коммунального хозяйства в 1928 г. (5000 экз.). Книга имела, конечно, практическое назначение и содержала описание дачных мест в радиусе 35—40 километров от столицы вдоль линий железных дорог. Но готовило-то путеводитель ОИРУ, и поэтому четвертая часть из 196-ти страниц его посвящена художественно-историческим памятникам Подмосковья. В первой части книги после описания каждой дачной местности указаны ближайшие населенные пункты, имеющие достопримечательности, которые авторы рекомендуют отдыхающим посетить. Среди них упомянуты и такие интересные для осмотра объекты, которые во второй части путеводителя не описаны. Вторая часть — «Подмосковные памятники старины» — содержит исторический очерк московской архитектуры, описание памятников культуры, разъяснение архитектурных терминов. Имеется также перечень подмосковных музеев того времени, приведена их краткая характеристика. К путеводителю приложены 24 плана дачных местностей и карта окрестностей Москвы.



Обложка путеводителя
«Дачи и окрестности
Москвы». [1928 г.]



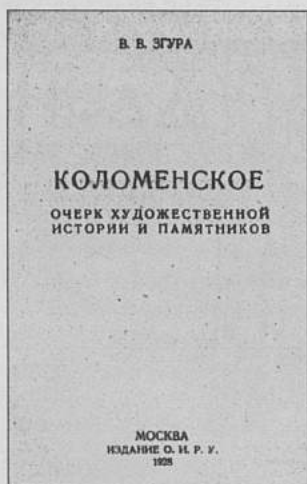
Обложка книги В.М.Лобанова «Виктор Васнецов в Абрамцеве». 1928 г.

Сведения об архитектуре и историко-художественных памятниках приведены в сжатой форме, но изложены вполне доступно и содержат достаточно большую информацию. Необходимость издания подобного справочника-путеводителя была очевидной. Критика приветствовала его появление, и через год книгу переиздали. «Дачи и окрестности Москвы» — единственная работа ОИРУ, вышедшая двумя изданиями. Второе — опубликовано Мосрекламсправиздатом в 1930 г. тиражом 5000 экземпляров. Его уже называют справочником, в который включены сведения об охране природы, охоте и рыбной ловле, но опущены исторический очерк «Московская архитектура»

и разъяснение архитектурных терминов. Несколько сокращен текст главы «Подмосковные историко-художественные памятники», но увеличено количество иллюстраций. Составители справочника: О.В.Волкова, А.В.Григорьев, П.С.Касаткин, О.Н.Климовская, К.Н.Львова, Н.Н.Погребова, Е.И.Смирнова, Н.М.Фёдорова, Ю.Б.Шмаров при непосредственном участии и под общей редакцией А.А.Устинова. Очерк об охране природы написан Н.Подъяпольским.

Еще в 1927 г. правление ОИРУ задумало опубликовать результаты наиболее значительных исследований об отдельных усадьбах в виде серии небольших книг. Две из них были изданы Обществом в 1928 г.: В.М.Лобанов «Виктор Васнецов в Абрамцеве» и В.В.Згура «Коломенское. Очерк художественной истории и памятников».

Последнюю редактировал М.А.Ильин, дополнивший работу новыми данными и очерком «Коломенское — музей», а также любовно и со вкусом оформивший обложку. Подчеркнув содержательность книги и то, что «Коло-



Титульный лист книги В.В.Згуры «Коломенское...». 1928 г.

менское...» издано с обычной для ОИРУ тщательностью, Н.Р.Левинсон указал и на некоторые недочеты, допущенные в популярном путеводителе по музею⁴³.

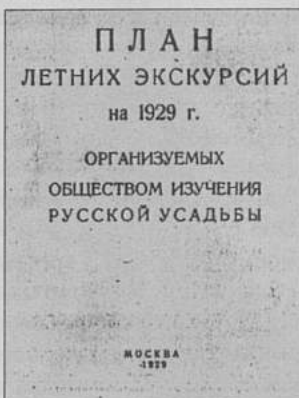
С наступлением осенне-зимнего сезона ОИРУ возобновило чтение и обсуждение докладов, сообщений о результатах исследований усадебной культуры на своих заседаниях, которые проходили по-прежнему в «башне Згуры». Их активно поддерживала мать ученого — Александра Гавриловна Згура. Она старалась сделать все от нее зависящее, чтобы любимое детище сына продолжало жить. В 1928 г. были заслушаны следующие доклады: «Усадьба Алексино» (Н.Савин и Е.Томиловская), «Старки» (М.Ильин), «Юркино» (П.Юргенсон), «Усадьба Панское» (С.Безсонов), «Степановское» (А.Греч). По традиции ОИРУ проводило и циклы зимних общедоступных экскурсий по музеям Москвы, темы которых знакомили слушателей с искусством и бытом русской усадьбы.

1929

Последний «План летних экскурсий...» ОИРУ издало в 1929 г. За период с 12 мая по 29 сентября он предусматривал осуществить 23 поездки с посещением 32-х усадеб. Из них планировалось осмотреть впервые 8 бывших имений, а также город Переславль-Залесский. Таким образом, в соответствии с «летними» планами ОИРУ 1924—1929 гг. экскурсанты познакомились со 135-ю усадьбами Подмосковья.

«План...» 1929 г. — очень редкое издание⁴⁴. В отличие от предыдущих, он не содержит ни сведений об усадьбах, которые намечалось посетить (указано лишь, где они расположены), ни библиографических справок о них. В выходных данных отсутствует даже обычная информация о том, что это издание ОИРУ и отпечатано оно по постановлению правления Общества; нет соответственно и фамилии председателя, удостоверяющей это решение.

На последней странице «Плана...» сообщение о том, что «кроме указанных экскурсий Обществом организуются в течение лета вечерние экскурсии по Москве и ближайшим окрестностям». Как видим, даже в роковом для отечественной культуры 1929 г. ОИРУ



Обложка последнего выпуска «Плана летних экскурсий...» 1929 г.



*Пехра-Яковлевское. Господский дом после пожара в 1924 г. Фото 1920-х гг.
Публикуется впервые*

стремилось расширить свою популяризаторскую деятельность. Оно еще успело издать книжку С.В.Безсонова «Усадьба Панское: Очерк», отпечатанную в Калуге.

Укреплялись творческие связи Общества с ОИМГ (с 1929 г. — Общество изучения Московской области, ОИМО). К 130-й годовщине со дня рождения А.С.Пушкина обе организации решили подготовить и издать совместно сборник трудов, посвященных Яропольцу⁴⁵. Для изучения материала на месте в бывшие усадьбы Гончаровых и Чернышёвых выезжала группа специалистов — авторов будущих публикаций. В результате выполненных исследований был подготовлен сборник статей, в который вошли следующие работы: М.А.Цявловский «Пушкин и Наталья Ивановна Гончарова: К пребыванию Пушкина в Яропольце 23—24 августа 1833 г.»; Н.М.Дружинин «Семейство Чернышёвых и декабристское движение»; С.А.Торопов «Архитектура Яропольца»; А.Н.Греч «Скульптура в Яропольце». За исключением статьи Цявловского, все публикации содержат в основном редкие иллюстрации. По роковому стечению обстоятельств этот совместный труд явился последним изданием для обоих обществ.

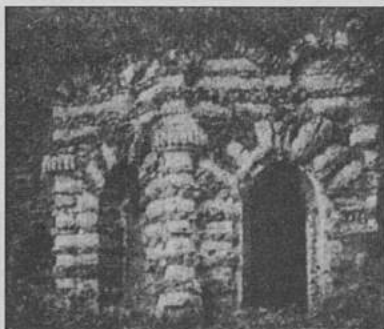
Не ведая о близком массированном разгроме «культурной работы», ОИРУ подготовило к печати статьи об отдельных усадьбах: «Петровское» М.А.Ильина, «Никольское-Гагарино» В.М.Колобова

и А.Н.Греча, а также «Деревянный классицизм» А.Н.Греча, очевидно, дополненный.

Окрыленная первым успехом, Картографическая комиссия Общества завершила подготовку к публикации второго выпуска своих трудов, посвященного усадьбам Звенигородского уезда, из задуманной серии книг о памятниках усадебной культуры Подмосковья. Но все эти книги так и не были опубликованы. Неосуществленными остались также другие труды и планы ОИРУ — началась «реорганизация ряда общественных и культурных учреждений», как деликатно тогда называли этот варварский процесс в печати. У членов Общества сначала еще теплились надежды, что их организации разгром не коснется. Летом правление снарядило экспедицию для изучения усадеб Смоленской области, в которой приняли участие А.Н.Греч и М.А.Ильин. Однако запущенная машина «преобразований» набирала скорость и остановить ее тем, кто понимал пагубность происходящего и его последствия, было не под силу.

1930

Лишенное возможности публиковать результаты своих исследований, ОИРУ все же продолжало существовать еще некоторое время (предположительно, до конца 1930 г.), но документальных, печатных следов работы Общества после 1929 г. обнаружить пока не удалось. Последние опубликованные сведения о структуре ОИРУ и его руководящем составе содержит «Вся Москва: Адресная и справочная книга на 1930 год»⁴⁶, в которой приведена информация по состоянию на конец 1929 г. и, по возможности, внесены изменения, произошедшие до февраля 1930 г. В этом справочнике перечислен состав правления Общества: А.Н.Греч (председатель), Г.В.Жидков (заместитель председа-



*Рождествено (Звенигородский уезд).
Грот. Фото 1920-х гг.*



*А.В.Григорьев. Силуэт.
Неизвестный автор. 1926 г.*



*Гиреево (Старое Гиреево). Господский дом. Фото 1920-х гг.
Частное собрание (Москва)*

ля), В.М.Лобанов (ученый секретарь), А.А.Устинов (казначей), Б.П.Денике, С.А.Торопов. Отмечено, что структура ОИРУ включала также Экспедиционно-экскурсионную часть, которую возглавлял А.В.Григорьев, а также комиссии: Картографическую (ученый секретарь А.А.Устинов) и Фотографическую (ученый секретарь Ю.Б.Шмаров). Из письма А.Н.Греча, опубликованного в альманахе «Памятники Отечества»⁴⁷, видно, что в конце марта 1930 г. он уже не был председателем правления Общества: дела сдал Александру Васильевичу Григорьеву⁴⁸. А во «Всей Москве... на 1931 год» (М., 1931), в которой приведена информация, поступившая в редакцию до апреля—мая того же года, никаких сведений об ОИРУ нет.

Репрессии конца 1920-х — начала 1930-х гг. не обошли Общество. Судьба его, как и многих других общественных и государственных учреждений культуры, была предрешена. Последовали аресты, которые привели к утрате архива ОИРУ⁴⁹.

Деятельность Общества прекратилась. Начиная с 1930 г. по различным сфабрикованным делам был репрессирован целый ряд членов ОИРУ. Среди них: А.Н.Греч, А.В.Григорьев, Г.В.Жидков, М.А.Ильин, И.М.Картавцов, В.К.Клейн, В.М.Колобов, В.А.Мамуровский, Н.И.Милонова, А.И.Некрасов, О.И.Пенчко, Д.В.Поленов, Б.С.Тришевский, Г.А.Тюрк, А.А.Устинов, О.Э.Чаянова, Ю.Б.Шмаров и другие. Не все из них дожили до освобождения...



*Царицыно. Беседка «Храм Цереры», или «Золотой снап».
С открытки 1920-х гг.*

ЗАКЛЮЧЕНИЕ

Более 50-ти лет, прошедших со времени трагических событий, дела, труды (за годы существования Общества опубликовано более 130 работ по усадебной тематике⁵⁰), имена ряда членов ОИРУ были окутаны стойким молчанием в отечественной литературе. Поэтому не каждый специалист, а тем более любитель истории и искусства русской усадьбы мог знать о деятельности этой организации: ведь печатные источники, в которых она отражена, выходили в 1920-х гг. и, как известно, ничтожными тиражами, не переиздавались и, естественно, были малодоступны.

Завеса молчания была приподнята, а затем окончательно снята в 1980-х гг., и теперь уже официально признано: «Деятельность этого общества... внесла существенный вклад в изучение русской культуры XVIII—XIX вв., и издания ОИРУ до сих пор не утратили научного значения»⁵¹.

Общество изучения русской усадьбы возродилось 22 апреля 1992 г. при поддержке Российского фонда культуры и уже 10 лет активно и плодотворно работает, развивая традиции своих предшественников.

ПРИМЕЧАНИЯ

¹ Гревс И. [М.] Новое для изучения окрестностей столиц // Краеведение. 1929. Т. 6. № 3. С. 187.

² Там же.

³ Гревс И. М. Памятники культуры и современность // Там же. № 6. С. 317.

⁴ Пирумова Н. Дворянское гнездо // Наше наследие. 1990. Вып. III (15). С. 144.

⁵ ГАРФ. Ф. А-2307. Оп. 2. Д. 148. Л. 1.

⁶ Среди коллекционеров. 1923. № 1—2. С. 61—62.

⁷ Згура В. В. Общество изучения русской усадьбы // Архитектура. 1923. № 3—5. С. 69—71.

⁸ Ильин М. А. Методологические проблемы изучения русской архитектуры в их историческом аспекте // Русский город: Историко-методический сборник. М., 1976. С. 253.

⁹ Хроника: [Згура В. В. Сообщение о вечере усадебной музыки в Кускове] // Среди коллекционеров. 1923. № 7—10. С. 67. Без подп.

¹⁰ Прошло более 60 лет с того памятного вечера в старинной усадьбе. И вот по инициативе сотрудницы музея Л. Сягаевой возобновились Кусковские музыкальные вечера. Вновь в том же зеркальном танцевальном зале отреставрированного дворца зазвучали чарующие звуки старинной музыки Баха, Бетховена, Вивальди, Генделя, Рамо, других композиторов прошлого, возрождая былую музыкально-театральную славу Кускова.

¹¹ Картавцов И. Общество изучения русской усадьбы // Среди коллекционеров. 1924. № 7—8. С. 55; Згура В. В. Усадьба Рождествено // Сборник О-ва изучения русской усадьбы. Вып. 6—8. М., 1927. С. 94. Для «венского» сборника были подготовлены следующие работы: «Рождествено» (В. В. Згура), «Рай-Семёновское» (Б. П. Денике), «Масонская усадьба» (А. Н. Греч), «Спас-Куркино» (И. В. Евдокимов), «Казанские усадьбы» (П. М. Дульский), «О помещичьих садах» (В. Я. Курбатов), «Новоселки Фета» (Ю. А. Бахрушин, В. Г. Сахновский), «Библиография усадеб» (И. М. Картавцов) (РГАЛИ. Ф. 2340. Оп. 1. Д. 11. Л. 13). Статьи Згуры и Денике впоследствии были опубликованы.

¹² Греч А. Н. Изучение русской усадьбы // Казанский музейный вестник. 1924. № 1. С. 87—90.

¹³ Згура В. В. Общество изучения русской усадьбы // Архитектура. 1923. № 3—5. С. 69.

¹⁴ Общество изучения русской усадьбы (ОИРУ) // Вся Москва: Адрес. и справ. кн. на 1925 год. Отд. 2. М., 1924. С. 396. Без подп. Разд. паг.

¹⁵ Среди коллекционеров. 1924. № 7—8, 9—12. В кратком предисловии к № 7—8 журнала отмечено, что труды Общества «помимо конкретных художественно-научных данных и опубликования новых памятников, имеют целью показать, как велико еще художественное богатство русской усадьбы и в настоящее время и сколько увлекательных возможностей на пути у исследователя, наталкивающегося иногда в заброшенном захолустье на блестящее достижение творческого гения прошлых веков» (С. 3).

¹⁶ Общество изучения русской усадьбы (ОИРУ) // Вся Москва: Адрес. и справ. кн. на 1926 год. Отд. 2. М., 1925. С. 374. Без подп. Разд. паг.

¹⁷ Щербаков Н. [Рец. на кн.: Подмосковные музеи: Путеводители / Под ред. И. И. Лазаревского и В. В. Згуры. Вып. 1—6. М.; Л., 1925] // Печать и революция. 1925. Кн. 7. С. 293—294.

¹⁸ Общество изучения русской усадьбы (ОИРУ) // Вся Москва: Адрес. и справ. кн. на 1927 год. Отд. 2. М., 1926. С. 231. Без подп. Разд. паг.

- ¹⁹ Музеи и достопримечательности Москвы: Путеводитель. М., 1926. С. 469.
- ²⁰ Реставрация памятников архитектуры // Наука и искусство. 1926. № 1. С. 193.
- ²¹ Ильин М.А. [Рец. на кн.: Старина и искусство: Сб. статей. Вып. I. А., 1928] // Печать и революция. 1929. Кн. 1. С. 164.
- ²² [Згура В.В.] Предупреждение // Сборник О-ва изучения русской усадьбы. Вып. 1. М., 1927. С. 1. Без подп.
- ²³ Гревс И. Сборник О-ва изучения русской усадьбы. Вып. 1 и 2. М., 1927. [Рец.] // Краеведение. 1927. Т. 4. № 4. С. 550—551.
- ²⁴ [Згура В.В. Предисловие] // Сборник О-ва изучения русской усадьбы. Вып. 4—5: Старое Кусково. М., 1927. С. 25. Без подп.
- ²⁵ Миллер П. [Рец. на кн.: Старое Кусково: Сб. ОИРУ. № 4—5. М., 1927] // Московский краевед. 1928. Вып. 3. С. 67.
- ²⁶ Греч А. [Рец. на кн.: Картавцов И.М. Усадьбы Московской губернии: Опыт библиографического указателя. М., 1927] // Печать и революция. 1928. Кн. 2. С. 215.
- ²⁷ Этот труд библиографа переиздан в альманахе «Памятники Отечества» (№ 2 (10). М., 1984. С. 72—80), но при повторной публикации опущены, к сожалению, аннотации и фамилии некоторых авторов журнальных и газетных статей.
- ²⁸ Миллер П. [Рец. на кн.: Симонов монастырь, Остафьево, Кусково, Архангельское. М., 1927] // Московский краевед. 1928. Вып. 4. С. 78—79.
- ²⁹ Гревс И. Новое для изучения... С. 188.
- ³⁰ По утверждению М.А.Ильина (Пути и поиски историка искусства. М., 1970. С. 49), внезапная смерть наступила вследствие сердечного приступа во время купания. По другим сведениям (Волович Н.М. Кропоткинская улица, 12. М., 1983. С. 46), «В.В. Згура трагически погиб в Феодосии при землетрясении». Правы, очевидно, оба автора. Дело в том, что с середины и до конца 1927 г. в Крыму наблюдалась повышенная сейсмическая активность, а следствием трех довольно крупных землетрясений 26 июня, 12 и 24 сентября явились значительные разрушения и даже человеческие жертвы. После землетрясения 12 сентября «в течение первых пяти дней почва почти непрерывно вибрировала и слабо колебалась, вызывая головокружение и тошноту» (Двойченко П.А. Черноморские землетрясения 1927 года в Крыму: Предварительные сообщения // Черноморские землетрясения 1927 года и судьбы Крыма. Симферополь, 1928. С. 89). 17 сентября было зарегистрировано 17 подземных толчков, в основном силою 2—3 балла, два толчка (в 18 и в 18 часов 6 минут) достигли силы 4-х баллов. В это время дневная жара спала и отдыхающие купались. Возможно, именно те толчки оказались роковыми и явились причиной трагедии.
- ³¹ Гревс И. Новое для изучения... С. 190.
- ³² Греч А.Н. В.В.Згура // Искусство. 1927. Кн. II—III. С. 210—211.
- ³³ Жидков Г.В. В.В.Згура // Труды секции искусствознания Института археологии и искусствознания РАНИОН. [Т.] II. М., 1928. С. 214—216.
- ³⁴ Згура Владимир Васильевич (1903—1927) // Большая советская энциклопедия. Т. 26. М., 1933. Стб. 489—490.
- ³⁵ Существенно уменьшилось и число членов ОИРУ. Так, если к началу 1927 г. их было 150 (Вся Москва... на 1927 год. Там же), то в конце 1929 г. насчитывалось 97 (Вся Москва: Адрес. и справ. кн. на 1930 год. Отд. 2. М., 1930. С. 136. Без подп. Разд. паг.).
- ³⁶ Ильин М. Пути и поиски... Там же.
- ³⁷ После гибели В.В.Згуры состав правления ОИРУ изменился. По сведениям на конец 1927 г. в него входили: А.Н.Греч (председатель), Г.В.Жидков (заместитель председателя), В.М.Лобанов (ученый секретарь), Г.А.Новицкий (казначей).

Учеными секретарями Экспедиционно-экскурсионной и Картографической комиссий остались соответственно В.М.Лобанов и А.А.Устинов. Экскурсионную часть первой из них возглавлял А.В.Григорьев, а фотографическую часть второй комиссии — Ю.Б.Шмаров (Общество изучения русской усадьбы (ОИРУ) // *Вся Москва*: Адрес. и справ. кн. на 1928 год. Отд. 2. М., 1928. С. 208. Без подп. Разд. паг.). Там же указано число членов Общества — 130.

³⁸ Этот университет был создан в 1918 г. путем преобразования Московских высших женских курсов. Просуществовал 2-й МГУ до 1930 г., когда его разделили на три самостоятельных института: Московский государственный педагогический, 2-й Московский медицинский и Московский институт тонкой химической технологии.

³⁹ *Хроника* // Сборник О-ва изучения русской усадьбы. Вып. 4. М., 1928. С. 32. По сведениям на конец 1928 г. учеными секретарями Экспедиционно-экскурсионной и Картографической комиссий являлись соответственно А.В.Григорьев и А.А.Устинов. Экскурсионную часть первой из них, очевидно, упразднили, а фотографическую часть второй — преобразовали в самостоятельную комиссию, которую возглавил Ю.Б.Шмаров (Общество изучения русской усадьбы (ОИРУ) // *Вся Москва*: Адрес. и справ. кн. на 1929 год. Отд. 3. М., 1929. С. 183. Без подп. Разд. паг.).

⁴⁰ *Ильин М.А.* [Ред. на кн.: Памятники усадебного искусства. I: Московский уезд. Труды Картографической комиссии ОИРУ. М., 1928] // Печать и революция. 1929. Кн. 2—3. С. 178—179.

⁴¹ *Левинсон Н.* [Рец. на кн.: Памятники усадебного искусства...] // Московский краевед. 1929. Вып. 1 (9). С. 59—60.

⁴² К 75-летию со дня основания ОИРУ книга эта переиздана. См.: *Русская усадьба*: Сб. О-ва изучения русской усадьбы. Вып. 4 (20). М., 1998. С. 99—160. Ценная библиографическая информация, содержащаяся в этой книге, дополняет указатель И.М.Картавцова «Усадьбы Московской губернии...». При повторной публикации она приведена в соответствие с современными требованиями.

⁴³ *Левинсон Н.* [Рец. на кн.: Згура В.В. Коломенское: Очерк художественной истории и памятников. М., 1928] // Московский краевед. 1928. (На обл. — 1929). Вып. 7—8: (Музейный). С. 170—171.

⁴⁴ Планы летних и зимних экскурсий ОИРУ на 1924—1929 гг. переизданы. См.: *Русская усадьба*: Сб. О-ва изучения русской усадьбы. Вып. 4 (20). М., 1998. С. 43—98. Библиографическая информация, содержащаяся в планах, при повторной публикации приведена в соответствие с современными требованиями.

⁴⁵ Сборник издан как тематический выпуск (№ 8) трудов ОИМО под названием «Ярополец» (М., 1930; 1000 экз.).

⁴⁶ Общество изучения русской усадьбы (ОИРУ) // *Вся Москва*... на 1930 год. Там же.

⁴⁷ *Писарькова А., Афанасьева М.* Потерянная рукопись // Памятники Отечества. № 32. М., 1994. С. 3.

⁴⁸ *Кызласова И.А.* Новое о судьбе А.Н.Греча и Г.В.Жидкова: По материалам Центр. арх. ФСБ РФ // *Русская усадьба*: Сб. О-ва изучения русской усадьбы. Вып. 4 (20). М., 1998. С. 229.

⁴⁹ *Иванова Л.В.* «Такой талантливый и так много обещавший человек...»: Владимир Васильевич Згура. 1903—1927 // Краеведы Москвы. Вып. 1. М., 1991. С. 172.

⁵⁰ *Злочевский Г.Д.* Не праздное чудачество: О-во изучения русской усадьбы // Библиография. 1996. № 3. С. 108—112.

⁵¹ От редакции // Памятники Отечества. № 2 (10). М., 1984. С. 72.

ЛИТЕРАТУРА О ДЕЯТЕЛЬНОСТИ ОИРУ

Действительные члены Общества изучения русской усадьбы (1922—1930) / Сост.: Л.В.Иванова, Г.Д.Злочневский // Русская усадьба: Сб. О-ва изучения русской усадьбы. Вып. 4 (20). М., 1998. С. 24—28.

Згура В.В. Общество изучения русской усадьбы // Там же. С. 17—22.

Злочевский Г.Д. Алексей Греч: Расстрелянный талант // Там же. Вып. 7 (23). М., 2001. С. 597—624.

Злочевский Г.Д. «...дал бы еще исключительно много для истории русской архитектуры: (В.В.Згура) // Там же. Вып. 8 (24). М., 2002. В печати.

Злочевский Г.Д. Не праздное чудачество: Общество изучения русской усадьбы // Библиография. 1996. № 3. С. 102—112. Прил.: Список трудов членов ОИРУ (1923—1930).

Злочевский Г.Д. Он возрождал «музыку архитектуры»: Сергей Александрович Торопов. 1882—1964 // Краеведы Москвы: (Историки и знатоки Москвы). М., 1997. С. 272—297.

Злочевский Г.Д. «Пути и поиски историка искусства»: Алексей Иванович Некрасов. 1885—1950 // Там же. М., 1995. С. 197—218.

Злочевский Г.Д. Чтобы не прерывалась связь времен: (О-во изучения русской усадьбы в прошлом, настоящем и будущем) // Археографический ежегодник за 1997 г. М., 1997. С. 177—187.

Иванова Л.В. О воссоздании Общества изучения русской усадьбы и проблемах исследования усадьбы // Усадьба в русской культуре XIX — начала XX веков: (Материалы науч. конф. 22—24 нояб. 1994 г. Пушкинские горы). М., 1996. С. 5—10.

Иванова Л.В. Общество изучения русской усадьбы // Памятники Отечества. № 1 (19). М., 1989. С. 50—55.

Иванова Л.В. То же // Отечество: Краеведческий альманах. Вып. 1. М., 1990. С. 36—44.

Иванова Л.В. То же // Россия и современный мир: Проблемы. Мнения. Дискуссии. События. 1995. № 4. С. 264—274.

Иванова Л.В. Русская усадьба и опыт ее изучения в 1920-е годы // Русская провинция: Культура XVIII—XIX вв.: Сборник статей. М., 1993. С. 57—61.

Иванова Л.В. Становление московеда Владимира Васильевича Згуры // Источниковедение и краеведение в культуре России: Сборник. М., 2000. С. 333—335.

Иванова Л.В. «Такой талантливый и так много обещавший человек...»: Владимир Васильевич Згура. 1903—1927 // Краеведы Москвы. Вып. 1. М., 1991. С. 167—188.

Иванова Л.В. Трагические судьбы членов О-ва изучения русской усадьбы // Русская усадьба: Сб. О-ва изучения русской усадьбы. Вып. 2 (18). М., 1996. С. 321—327.

Кончин Е. Авторитет в 19 лет! [О В.В.Згуре] // Подмосковье. 1993. Сентябрь (№ 38). С. 9.

Кончин Е. «Сим удостоверяется...» // Куранты: Историко-краеведческий альманах. В 3-х вып. Вып. 3. М., 1989. С. 244—248.

Кызласова И.Л. Трагические судьбы ученых и реставраторов-исследователей в СССР. 1920—1930-е годы: [О членах ОИРУ: А.Н.Грече, Г.В.Жидкове, М.А.Ильине, А.И.Некрасове] // Кызласова И.Л. История отечественной науки об искусстве Византии и Древней Руси. 1920—1930-е годы: По материалам архивов. М., 2000. С. 298—325, 365—390.

Меленевская Е.С. Памяти М.Ю.Меленевской (28.02.1907—08.02.1999) // Русская усадьба: Сборник Общества изучения русской усадьбы. Вып. 6 (22). М., 2000. С. 517—526. О последнем члене ОИРУ 1920-х гг.

- Меленевская М.Ю. А.В. Григорьев: Заметки к портрету* // Там же. С. 515—516.
- Меленевская М.Ю. Воспоминания семьдесят лет спустя* // Там же. Вып. 1 (17). М.; Рыбинск, 1994. С. 11—18.
- Меленевская М.Ю. О тех, кого уже нет...* // Там же. Вып. 2 (18). М., 1996. С. 328—330.
- Меленевская М.Ю. Размышления у портрета В.В. Згуры* // Там же. Вып. 4 (20). М., 1998. С. 201—203.
- Рудченко В.М. К истории моей коллекции материалов ОИРУ* // Там же. С. 213—215.
- Фролов А.И. Русская усадьба на пороге XXI века: О-во изучения русской усадьбы (1922 — начало 1930-х гг.): Организация, состав, ведущие направления работы* // Русская культура вне границ: Информационно-аналитический сборник. Вып. 6 / РГБ: НИО Информкультура; Государственная культурно-досуговая ассоциация России. М., 1996. С. 30—32.
- Хроника ОИРУ 1920-х годов* // Русская усадьба: Сб. О-ва изучения русской усадьбы. Вып. 4 (20). М., 1998. С. 30—42.

Издания ОИРУ 1923—1929 гг.

- Згура В.В. Общество изучения русской усадьбы. М., 1923. 12 с. 500 экз.*
- От Общества изучения русской усадьбы: [Анкета]. М., 1924. 4 с. 1000 экз.*
- [Згура В.В., Бахрушин Ю.А., Греч А.Н.]. План летних экскурсий на 1924 год, устраиваемых Обществом изучения русской усадьбы. М., 1924. 32 с. 1000 экз.*
- [Згура В.В., Греч А.Н.]. План летних экскурсий на 1925 год, устраиваемых Обществом изучения русской усадьбы. М., 1925. 48 с. 1100 экз., в том числе 100 нумерованных.*
- Искусство в усадебном быту: Зимние экскурсии 1925—1926 гг. План экскурсий. М., 1925. 500 экз.*
- [Згура В.В., Греч А.Н.]. План летних экскурсий на 1926 год, устраиваемых Обществом изучения русской усадьбы. М., 1926. 32 с. 1100 экз., в том числе 100 нумерованных.*
- План зимних экскурсий, устраиваемых Обществом изучения русской усадьбы [1926—1927]. М., [1926]. 4 с. 300 экз.*
- План зимних экскурсий на 1927—1928 гг., организуемых Обществом изучения русской усадьбы. М., 1927. 8 с. 250 экз.*
- Сборник Общества изучения русской усадьбы. Вып. 1. М., 1927. С. 1—8. 375 экз.*
- То же. Вып. 2. М., 1927. С. 9—16. 400 экз.*
- То же. Вып. 3. М., 1927. С. 17—24. 425 экз.*
- То же. Вып. 4—5: Старое Кусково. М., 1927. С. 25—40. 600 экз.*
- То же. Вып. 6—8: [Памяти Владимира Васильевича Згуры]. М., 1927. С. 41—96. 450 экз.*
- Згура В.В. Коломенское: Очерк художественной истории и памятников. М., 1928. 74 с. 700 экз.*
- Лобанов В.М. Виктор Васнецов в Абрамцево. М., 1928. 40 с. 500 экз.*
- Памятники усадебного искусства. [Вып.] 1: Московский уезд. М., 1928. 106 с. 1000 экз.*
- [Греч А.Н., Лобанов В.М.]. План летних экскурсий на 1928 год, устраиваемых Обществом изучения русской усадьбы. М., 1928. 16 с. 250 экз.*
- Сборник Общества изучения русской усадьбы. Вып. 1. М., 1928. С. 1—8. 450 экз.*
- То же. Вып. 2—3. М., 1928. С. 9—24. 450 экз.*
- То же. Вып. 4. М., 1928. С. 25—32. 450 экз.*
- То же. Вып. 5—6. М., 1928. С. 33—48. 450 экз.*
- То же. Вып. 7—8. М., 1929. С. 49—64. 450 экз.*

Безсонов С.В. Усадьба Панское: Очерк. М., 1929. 32 с. 500 экз.

План летних экскурсий на 1929 год, организуемых Обществом изучения русской усадьбы. М., 1929. [4] с. 250 экз.

ИМЕННОЙ УКАЗАТЕЛЬ

- Адольф В.А. 20, 40
Александровский М.И. 40
Алпатов М.В. 35
Андреев А.С. 39
Андреевы 15
Анисимов Ю.П. 10, 17, 22, 31
- Баженов В.И. 29, 38
Бакарев В.А. 12
Бакланов Н.Б. 12
Бакунин А.М. 36
Бакушинский А.В. 34
Банин Д.М. 20
Баранский А.Н. 22
Бартрам Н.Д. 27
Батенин А.И. 17
Бах И.С. 11
Бахрушин Ю.А. 6, 10, 12, 15, 16, 17, 19, 20
Безсонов С.В. 43, 44
Бекман-Шербина Е.А. 11
Бенуа А.Н. 12
Бове О.И. 29
Боголюбский М.С. 39
Борисяк А.А. 11
Бритова Н.Н. 37, 39
Брунов Н.И. 33, 37
Бутурлины 38
- Варламов А.Е. 11
Васнецов В.М. 42
Вейнер П.П. 12
Виельгорский М.Ю. 11
Вилламов 11
Виноградов Н.П. 39
Вишпер Б.Р. 12
Волкова О.В. 40, 42
Вяземские 19
- Гайдн Ф.Й. 11
Глинка М.И. 11
Глюк К.В. 11
Годуновы 38
Гончарова Н.И. 44
- Гончаровы 19, 44
Готье Ю.В. 40
Гревс И.М. 29, 32
Греч А.Н. 5, 6, 10, 12, 13, 14, 15, 16, 17, 18, 19, 20, 21, 22, 23, 24, 25, 26, 29, 31, 32, 36, 37, 38, 40, 43, 44, 45, 46
Григорьев А.В. 23, 33, 36, 37, 38, 40, 42, 46
Гроссман А.П. 27
Гурилёв А.А. 11
- Дакэн (Дакен) Л.К. 11
Демидовы 11, 12, 16, 18
Денике Б.П. 5, 10, 12, 16, 17, 18, 20, 23, 24, 33, 46
Дружинин Н.М. 44
Дульский П.М. 12, 15
- Евдокимов И.В. 5, 10, 15
Егоров Д.Н. 35
- Жидков Г.В. 16, 17, 20, 21, 23, 24, 32, 33, 37, 40, 45, 46
Жилярди Д.И. 16
Жучков И.Н. 34
- Згура А.Г. 43
Згура В.В. 5, 6, 10, 12, 15, 16, 17, 18, 19, 20, 21, 22, 23, 24, 25, 26, 27, 28, 29, 32, 33, 34, 37, 38, 40, 42, 43
- Иезуитов Н.М. 24
Ильин М.А. 12, 29, 33, 34, 36, 37, 38, 40, 42, 43, 44, 45, 46
Иосаф Царевич 29
- Казачков М.Ф. 16
Капнист В.В. 36
Карамзин Н.М. 19
Картавцов И.М. 6, 15, 16, 29, 31, 38, 46
Касаткин П.С. 40, 42
Клейн В.К. 17, 46
Климовская О.Н. 40, 42
Колобов В.М. 37, 44, 46

Коплан Б.И. 36
Космынин С.В. 34
Кравченко А.И. 16, 33
Курбатов В.Я. 12
Кутайсовы 37

Лазаревский И.И. 6, 21
Лансере Н.Е. 18
Лебедев А.В. 24
Левинсон Н.Р. 25, 34, 40, 43
Лобанов В.М. 20, 23, 24, 37, 42, 46
Львов Н.А. 36
Львова К.Н. 40, 42

Мамуровский В.А. 21, 46
Меленевская М.Ю. 40
Метельский В.З. 17
Миллер П.Н. 30, 32, 34, 40
Милонова Н.И. 46
Мирзоева М.М. 11
Моцарт В.А. 11

Некрасов А.И. 21, 27, 29, 38, 46
Николев Н.П. 19
Новицкий Г.А. 20, 23, 24, 26, 31, 37, 40

Опочинин Е.Н. 38
Орловы-Давыдовы 6
Островский А.Н. 35

Парфёнов Н.Г. 11
Пенчко О.И. 16, 17, 46
Первухин Н.Г. 19
Пикок В.Р. 11
Погребова Н.Н. 40, 42
Подгорный Я.Т. 11
Поленов В.Д. 23
Поленов Д.В. 24, 46
Потёмкины 15
Пустоханов Н.А. 21
Пушкин А.С. 19, 20, 44
Пшенишников Д.Ф. 11

Рамо Ж.Ф. 11
Резановы 15

Сабашниковы М. и С. 16
Савин Н.И. 43
Сахновский В.Г. 10, 15, 17, 21, 26
Свирин А.Н. 12, 15, 21, 22

Селезнёвы 20
Сидоров А.А. 33, 35
Скарлатти Д. 11
Скворцов Н.А. 39
Смирнова Е.И. 34, 37, 40, 42
Станюкович В.К. 10
Степанов В.Я. 24
Сухова-Кобылины 15

Томиловская Е.М. 43
Торопов С.А. 5, 6, 10, 12, 15, 17, 18, 22, 26, 31, 37, 38, 44, 46
Тришевский А.Н. 6
Тришевский Б.С. 46
Тюрк Г.А. 46
Тютчев Н.И. 22

Урениус М.С. 22
Устинов А.А. 23, 24, 34, 39, 42, 46

Фабрикант М.И. 40
Фёдорова Н.М. 42
Филатов И.Г. 40
Филосовова В.Д. 11

Хандошкин И.Е. 11
Харко А.П. 29, 33
Хрущёвы 20
Худяков М.Г. 19

Цявловский М.А. 44

Чайковский П.И. 21
Чаянова О.Э. 18, 46
Чердынцев В.В. 38
Черемухина Н.М. 20, 21
Чернышёвы 44
Чулков Г.И. 22

Шапошников Б.В. 35
Шереметев П.С. 17, 31
Шереметевы 19
Шмаров Ю.Б. 24, 40, 42, 46
Шопен Ф. 11

Щербаков Н.А. 17, 22

Эклес (Эклс) Д. 11

Юргенсон П.Б. 43

СОДЕРЖАНИЕ

От автора	3
1922—1930	5
Заключение	47
Примечания	48
Литература о деятельности ОИРУ	51
Издания ОИРУ 1923—1929 гг.	52
Именной указатель	53

Научно-популярное издание

Злочевский Гарольд Давидович

ОБЩЕСТВО ИЗУЧЕНИЯ РУССКОЙ УСАДЬБЫ (1922—1930)

Редактор Н.И.Андрейчева

Корректор Я.В.Никитина

*Оригинал-макет
и обложка* Издательство
«Санта-Оптим»

*Фотографии и открытки, использованные в книге, за исключением
специально оговоренных, предоставлены М.Ю.Коробко,
остальные иллюстрации — Г.Д.Злочевским*

*В оформлении 4-й страницы обложки использована картина из собрания
Таганрогской картинной галереи: И.Э.Гребарь. Въезд в усадьбу. 1922
[Ольгово Дмитровского уезда — атрибуция М.Ю.Коробко]*

Издательская лицензия ИД № 05082 от 18 июня 2001 г. Подписано в печать 12.06.2002 г.
Формат 60×88/16. Гарнитура MysL. Бумага офсетная № 1. Печать офсетная. Усл. печ. л. 3,5.
Уч.-изд. л. 2,2. Тираж 1000 экз. Заказ №

Отпечатано с готовых диапозитивов в ООО «Джей Ти Принт».
117049, г. Москва, Ленинский пр-т, д. 4, стр. 1А. Тел. (095) 958-19-97

**В серии «РУССКИЕ УСАДЬБЫ»
готовятся к печати следующие издания:**

Коробко М.Ю. Воронцово

Коробко М.Ю. Зюзино

Коробко М.Ю. Люблино

Коробко М.Ю. Узкое

Оболенская Л.П. Воспоминания княгини

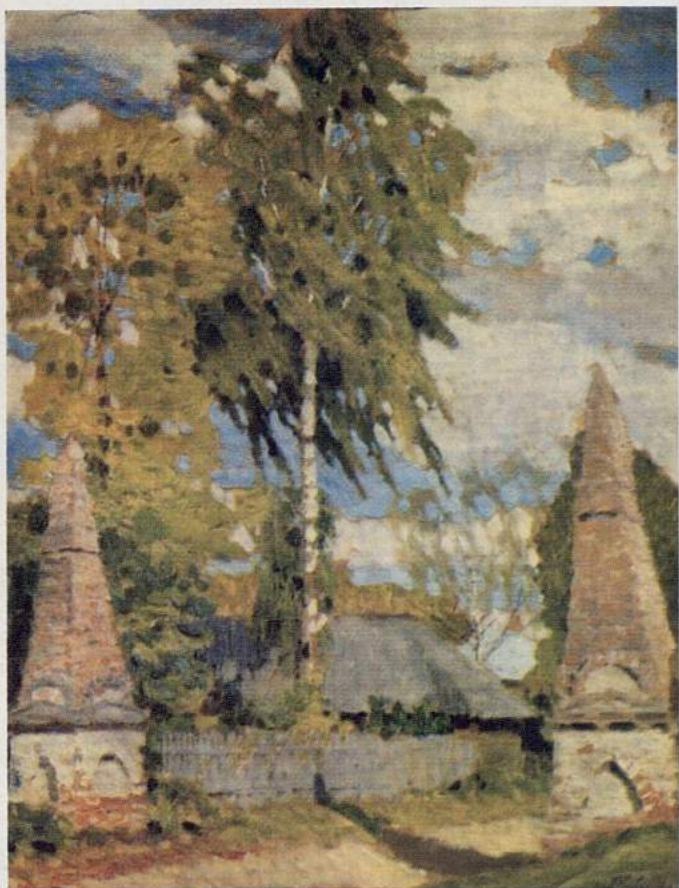
Соловьёв Н.В. Библиография усадеб

Чекмарёв А.В. Ярополец (Гончаровых)

Чекмарёв А.В. Ярополец (Чернышёвых)

**В серии «РУССКИЕ УСАДЬБЫ»
вышли из печати следующие издания:**

Коробко М.Ю. Кузьминки



Книга посвящена деятельности легендарного Общества изучения русской усадьбы 1920-х годов — научной и просветительской общественной организации, впервые развернувшей систематическое и комплексное исследование «дворянских гнезд» и внесшей значительный вклад в изучение отечественной культуры XVIII—XIX веков.